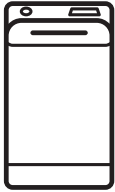




Electrolux



electrolux.com/register



EW8T673E1E

DA Brugsanvisning | Vaskemaskine



Velkommen til Electrolux! Tak, fordi du valgte vores apparat.



få rådgivning, brochurer, fejlfinding, service- og reparationsinformation:
www.electrolux.com/support

Ret til ændringer uden varsel forbeholdes.

INDHOLDSFORTEGNELSE

1. OM SIKKERHED.....	2
2. SIKKERHEDSANVISNINGER.....	4
3. PRODUKTBESKRIVELSE.....	6
4. TEKNISKE DATA.....	8
5. INSTALLATION.....	8
6. BETJENINGSPANEL.....	11
7. DREJEKNAP OG KNAPPER.....	13
8. PROGRAMMER.....	16
9. INDSTILLINGER.....	21
10. FØR FØRSTE ANVENDELSE.....	22
11. DAGLIG BRUG.....	22
12. RÅD OG TIP.....	27
13. VEDLIGEHOLDELSE OG RENGØRING.....	29
14. FEJLFINDING.....	32
15. FORBRUGSVÆRDIER.....	35
16. HURTIGVEJLEDNING.....	37
17. MILJØHENSYN.....	38

1. ⚠️ OM SIKKERHED



Læs de medfølgende anvisninger grundigt, inden apparatet installeres og tages i brug.

Producenten påtager sig intet ansvar for eventuelle skader, der skyldes forkert installation eller brug. Opbevar altid brugsanvisningen på et sikkert og tilgængeligt sted til senere opslag.

1.1 Sikkerhed for børn og sårbare personer

- Apparatet må kun bruges af børn fra 8 år og opefter samt af personer med nedsat fysisk, sensorisk eller psykisk funktionsevne, eller som mangler den nødvendige erfaring eller viden, hvis de er under opsyn eller er blevet instrueret i

at bruge apparatet på en sikker måde samt forstår de farer, det indebærer.

- Børn på mellem 3 og 8 år og personer med omfattende og komplekst handicap skal holdes på afstand af apparatet, medmindre de overvåges konstant.
- Børn på under 3 år skal holdes på afstand af apparatet, medmindre de overvåges konstant.
- Børn skal holdes under opsyn for at sikre, at de ikke leger med apparatet.
- Opbevar al emballage utilgængeligt for børn, og bortskaf det korrekt.
- Opbevar rengøringsmidler utilgængeligt for børn.
- Lad ikke børn og husdyr komme tæt på apparatet, mens lågen er åben.
- Hvis apparatet har en børnesikring, skal den aktiveres.
- Børn må ikke udføre rengøring og vedligeholdelse på produktet uden opsyn.

1.2 Generel sikkerhed

- Dette apparat er kun til vask af normalt maskinvaskbart husholdningstøj.
- Dette apparat er beregnet til indendørs husholdningsbrug.
- Dette apparat kan bruges på kontorer, hotelværelser, bed & breakfast-værelser, stue- og gæstehuse og anden lignende indkvartering, hvor en sådan brug ikke overstiger (gennemsnitlig) brugsniveauer i hjemmet.
- Apparatets specifikationer må ikke ændres.
- Maskinens maksimale fyldning er 7 kg. Overskrid ikke den maksimale fyldning for hvert program (se kapitlet "Programmer").
- Vandtrykket ved indgangsstedet fra afløbsstudsens skal være mellem 0,5 bar (0,05 MPa) og 10 bar (1,0 MPa).
- Ventilationsåbningen i bunden må ikke tildækkes af et gulvtæppe, måtte eller anden gulvbelægning.

- Apparatet skal tilsluttes vandforsyningen med det nye medfølgende slangesæt eller andre nye slangesæt, der er leveret af det autoriserede servicecenter.
- Gamle slangesæt må ikke genbruges.
- Hvis strømledningen er beskadiget, skal den af sikkerhedsgrunde udskiftes af producenten, det autoriserede servicecenter eller en tekniker med tilsvarende kvalifikationer.
- Sluk for maskinen, og tag stikket ud af kontakten inden vedligeholdelse.
- Brug ikke højtryksrensere og/eller damp til at rengøre apparatet.
- Rengør apparatet med en fugtig klud. Brug kun neutralt rengøringsmiddel. Brug ikke slibende midler, skuresvampe, opløsningsmidler eller metalgenstande.

2. SIKKERHEDSANVISNINGER

2.1 Installation



Installationen skal overholde de relevante nationale bestemmelser.

- Fjern hele emballagen, og transportboltene inklusiv gummibøsningen med plastafstandsstykket.
- Opbevar transportboltene på et sikkert sted. Hvis apparatet senere skal flyttes, skal de monteres igen for at låse tromlen, så en indvendig skade undgås.
- Vær altid forsigtig, når du flytter apparatet, da det er tungt. Brug altid sikkerhedshandsker og lukket fodtøj.
- Følg installationsvejledningen, der følger med apparatet.
- Undlad at installere eller bruge et beskadiget apparat.
- Undlad at installere eller bruge apparatet, hvor temperaturen kan komme under 0 °C, eller steder, hvor det udsættes for vejrlig.
- Gulvarealet, hvorpå apparatet skal installeres, skal være fladt, stabilt, varmebestandigt og rent.

- Sørg for, at der er luftcirkulation mellem apparatet og gulvet.
- Når apparatet står i den endelige position, kontrolleres det, at det er korrekt i vater. Skru benene op og ned i overensstemmelse hermed.
- Undlad at installere apparatet direkte over gulvafløbet.
- Sprøjt ikke vand på apparatet, og udsæt det ikke for høj fugtighed.
- Installér ikke apparatet på et sted, hvor apparatets luge ikke kan åbnes helt.
- Undlad at sætte en lukket beholder til indsamling af evt. vandlækage under apparatet. Kontakt det autoriserede servicecenter for at sikre, hvilket tilbehør, der kan bruges.

2.2 El-forbindelse

ADVARSEL!

Risiko for brand og elektrisk stød.

- ADVARSEL: Dette apparat er designet til at blive installeret/forbundet til en jordforbindelse i bygningen.

- Brug altid en korrekt monteret lovlig stikkontakt.
- Sørg for, at parametrene på typeskiltet er kompatible med nettilslutningens elektriske mærkeværdier.
- Brug ikke multistikadaptere og forlængerledninger.
- Pas på, du ikke beskadiger netstikket og netledningen. Hvis der bliver behov for at udskifte netledningen, skal det udføres af vores autoriserede servicecenter.
- Sæt først netstikket i stikkontakten ved installationens afslutning. Sørg for, at der er adgang til elstikket efter installationen.
- Undgå at berøre netledningen eller netstikket, hvis du har våde hænder.
- Undgå at slukke for apparatet ved at trække i netledningen. Tag altid selve netstikket ud af kontakten.

2.3 Vandtilslutning

- Tilløbsvandet må ikke overstige 25°C.
- Beskadig ikke vandslangerne.
- Før du tilslutter til nye rør, rør, der ikke har været brugt i lang tid, hvor der er udført reparationsarbejde eller monteret nye enheder (vandmålere osv.), skal du lade vandet løbe, indtil det er klart og rent.
- Sørg for, at der ikke er synlige vandlækager under og efter første brug af apparatet.
- Brug ikke en forlængerslange, hvis tilløbsslangen er for kort. Kontakt det autoriserede servicecenter for at få tilløbsslangen udskiftet.
- Når apparatet pakkes ud, er det muligt at se vand løbe ud af afløbsslangen. Det skyldes afprøvningen af apparatet med brugen af vand på fabrikken.
- Du kan forlænge afløbsslangen til højst 400 cm. Kontakt det autoriserede servicecenter for en anden afløbsslange og forlængelse.
- Sørg for, at der er adgang til vandhanen efter installationen.

2.4 Brug

ADVARSEL!

Risiko for personskade, elektrisk stød, brand, forbrændinger eller skade på apparatet.

- Følg sikkerhedsanvisningen på vaskemidlets emballage.
- Læg ikke brændbare produkter eller genstande, der er våde med brændbare produkter i nærheden af eller på apparatet.
- Vask ikke materialer, som er meget snavset med olie, fedtstof eller andre fedtede stoffer. Det kan beskadige vaskemaskinens gummidele. Forvask sådanne materialer i hånden, inden du lægger dem i vaskemaskinen.
- Sørg for, at alle metalgenstande er fjernet fra vasketøjet.

2.5 Service

- Kontakt det autoriserede servicecenter for at få repareret apparatet. Brug kun originale reservedele.
- Bemærk, at hvis man selv reparerer apparatet, eller får det repareret af en ikke-fagperson, kan det have sikkerhedsmæssige konsekvenser og vil muligvis gøre garantien ugyldig.
- Følgende reservedele er tilgængelige i 10 år efter, at modellen er udgået: motor- og motorbørster, transmission mellem motor og tromle, pumper, støddæmpere og fjedre, vasketromle, tromlekryds og relaterede kuglelejer, varmeapparater og varmelegemer, herunder varmepumper, rørsystemer og relateret udstyr, inklusive slanger, ventiler, filtre og aquastop, printplader, elektroniske skærme, trykafbrydere, termostater og sensorer, software og firmware inklusive nulstillingssoftware, dør, dørhængsel og -tætninger, andre tætninger, dørlåsesamling, perifere enheder af plast, såsom beholdere til vaskemiddel. Bemærk, at nogle af disse reservedele kun er tilgængelige for fagudlærte reparatører, og at ikke alle reservedele er relevante for alle modeller.
- Vedrørende lampe(r) i dette produkt og reservedelslamper, der sælges separat: Disse lamper er beregnet til at modstå ekstreme fysiske forhold i husholdningsapparater, såsom temperatur, vibration, fugt, eller er beregnet til at signalere information om apparatets driftsstatus. De er ikke beregnet til at blive brugt i andre

apparater, og de er ikke velegnede til belysning af rum.

2.6 Bortskaffelse

ADVARSEL!

Risiko for personskade eller kvælning.

- Tag stikket ud af kontakten og kobl det fra vandforsyningen.

- Klip netledningen af tæt ved apparatet og bortskaf den.
- Fjern lågelåsen for at forhindre, at børn og kæledyr bliver fanget i tromlen.
- Bortskaf apparatet i overensstemmelse med lokale krav til bortskaffelse af affald af elektrisk og elektronisk udstyr (WEEE).

3. PRODUKTBEKRIVELSE

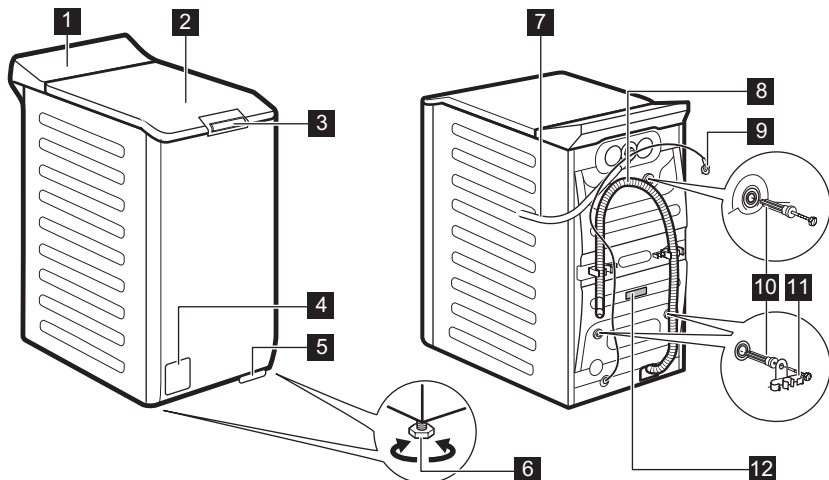
3.1 Særlige funktioner

Din nye vaskemaskine opfylder alle moderne krav til effektiv behandling af vasketøj med lavt forbrug af vand, energi og vaskemiddel samt korrekt pleje af stoffet.

- Takket være tilvalget **Soft Plus** fordeles skyllemidlet jævnt i vasketøjet og trænger dybt ind i stoffibrene, hvormed stoffet bliver perfekt blødt.
- Damp er en hurtig og nem måde til at genopfriske tøjet på. Det milde dampprogram fjerner lugte og reducerer krøller i stoffet. Strygningen vil blive lettere!
- Tilvalget **Stains** forudbehandler genstridige pletter og optimerer effektiviteten af pletfjerner.

- **SensiCare System** registrerer vasketøjets vægt og definerer programvarigheden på 30 sekunder. Vaskeprogrammet er skræddersyet til vasketøjsmængden og stoftypen uden at forbruge mere tid, energi og vand end nødvendigt. Læs afsnittet "SensiCare System fyldningsdetektion" for yderligere detaljer.
- **Oko-Mix-teknologien** er beregnet til at beskytte stoffibrene takket være forskellige forblandingsfaser, der opløser først vaskemidlet og derefter skyllemidlet i vandet, inden det fordeles i vasketøjet. Hver eneste fiber behandles dermed.

3.2 Overblik over apparat

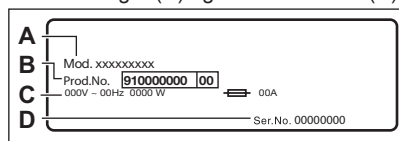


- 1** Kontrolpanel
- 2** Låg
- 3** Lugeskubhåndtag
- 4** Filter til afløbspumpe
- 5** Greb til at flytte maskinen
- 6** Fødder til nivellering af apparatet
- 7** Tilløbsslange

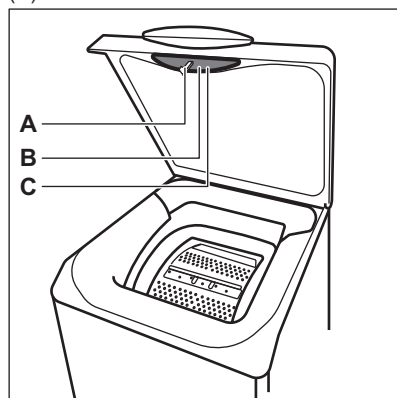
- 8** Afløbsslange
- 9** Netkabel
- 10** Transportbolte
- 11** Slangestøtte
- 12** Typeskiltet

Information for registrering af produkt.

Typeskiltet angiver modelnavnet (A) , produktnummeret (B) , de elektriske klassificeringer (C) og serienummeret (D).



Informationsmærket indeholder modelnavnet (A), produktnummeret (B) og serienummeret (C).



4. TEKNISKE DATA

Mål	Bredde / Højde / Samlet dybde	39,7 cm /90,8 cm /59,9 cm
El-forbindelse	Spænding	230 V
	Overordnet effekt	2100 W
	Sikring	10 A
	Frekvens	50 Hz
Niveau af beskyttelse mod indtrængen af faste partikler og fugt sikres af beskyttelsesdækslet, undtagen hvor lavspændingsudstyret ikke har beskyttelse mod fugt		IPX4
Vandforsyningstryk	Minimum	0,5 bar (0,05 MPa)
	Maksimum	10 bar (1,0 MPa)
Vandtilførsel ¹⁾		Koldt vand
Maks. fyldning	Cotton (Bomuld)	7 kg
Centrifuger. hastighed	Maks. centrifugeringshastighed	1251 o/m

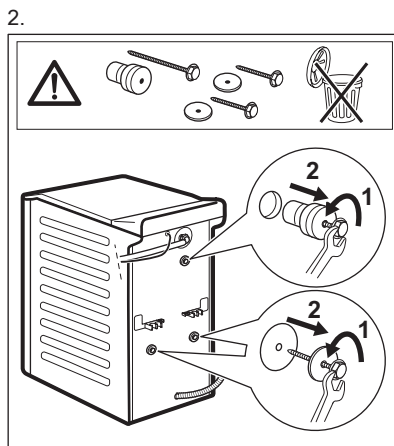
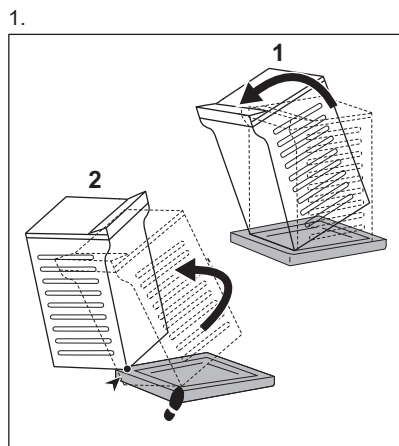
1) Forbind tilløbsslangen til en vandhane med et 3/4" gevind.

5. INSTALLATION

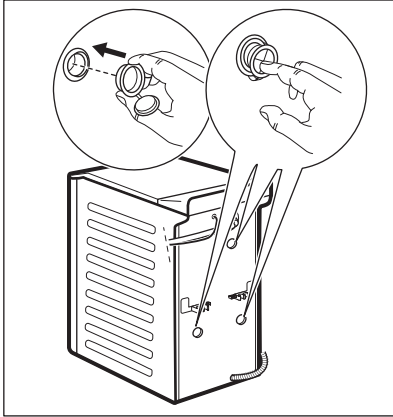
⚠ ADVARSEL!

Se kapitlerne om sikkerhed.

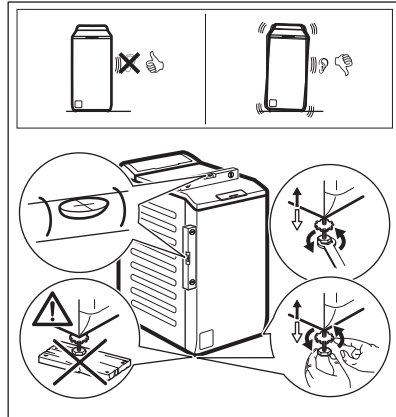
5.1 Udpakning og placering



3.



4.



Juster produktet korrekt for at forhindre vibration, støj og bevægelse, når det er i brug.

⚠ ADVARSEL!

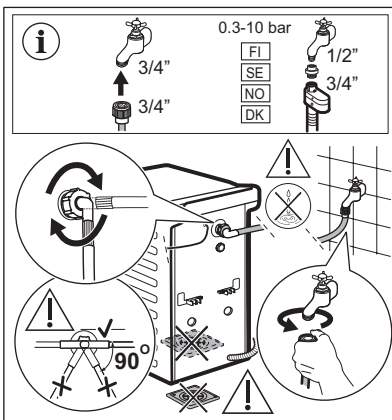
Læg ikke pap, træ eller lignende materialer under fødderne for at justere balancen.



Sørg for, at tæpper ikke forhindrer luftcirkulationen under maskinen. Sørg for, at maskinen ikke rører væggen eller andre enheder.

Vi anbefaler, at du opbevarer emballagen og transportboltene, hvis du skal transportere maskinen.

5.2 Tilløbsslangen

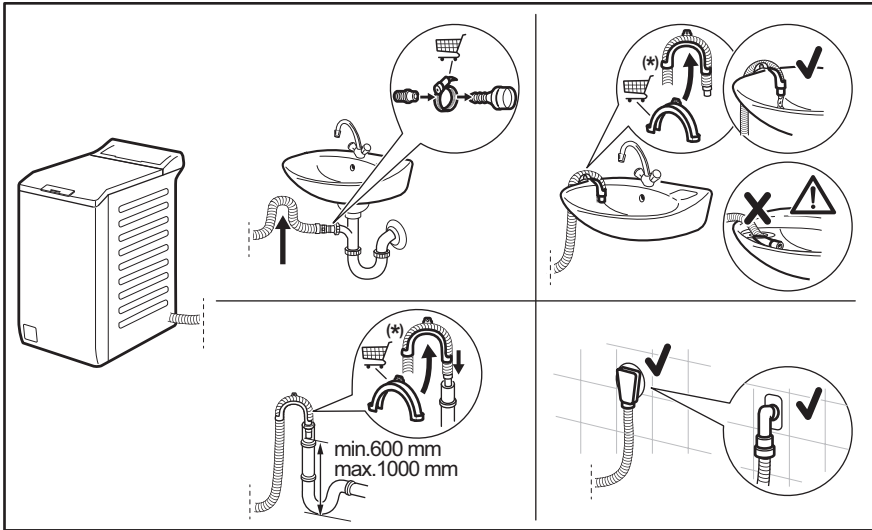


Tilbehør leveret med produktet kan variere afhængigt af modellen.



Sørg for, at der ikke er nogen skader på slanger, og at ingen af samlingerne er utætte. Brug ikke en forlængerslange, hvis tilløbsslangen er for kort. Kontakt servicecenteret for at få oplysninger om udskiftning af tilløbsslangen.

5.3 Tømning af vand



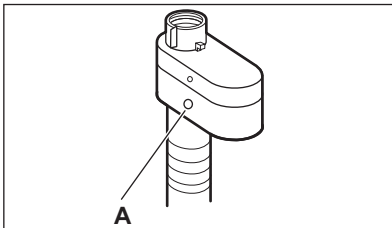
Kan ændres uden varsel.

Afløbsslangen bør forblive i en højde på mindst 600 mm og højst 1000 mm. Du kan forlænge afløbsslangen til højst 4000 mm. Kontakt et autoriserede servicecenter for en anden afløbsslange og forlængelse.

5.4 Overløbssikring

Tilløbsslangen har en overløbssikring. Denne anordning forhindrer lækager, hvis slangen skulle blive utæt.

Det røde felt i vinduet «A» viser denne fejl.



Hvis dette sker, skal du lukke for vandhanen og kontakte det autoriserede servicecenter for at udskifte slangen.

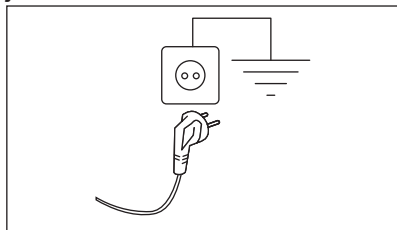
5.5 EI-tilslutning

Sæt først strømstikket i stikkontakten, når installationen er færdig.

Typeskiltet og kapitlet 'Tekniske data' angiver de nødvendige elektriske klassificeringer. Sørg for, at de er kompatible med strømforsyningen.

Kontrollér, at boligens elektriske installationer kan klare den maksimale belastning, og tag højde for andre produkter, der også kan være i brug.

Tilslut produktet til en stikkontakt med jordforbindelse.



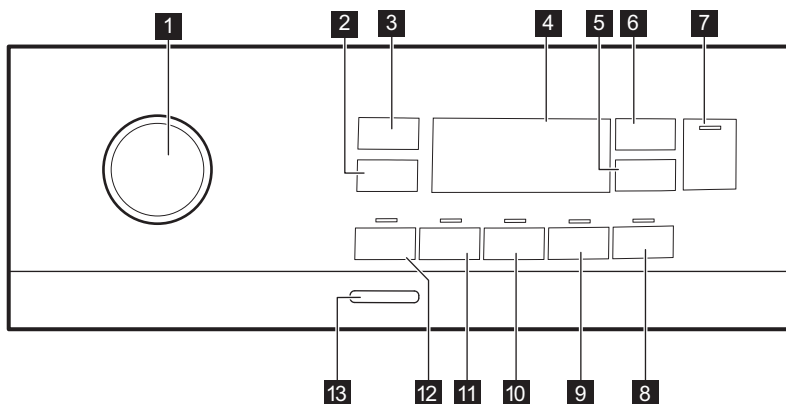
Sørg for, at strømforsyningskablet er let tilgængeligt efter installationen af produktet.


Kontakt vores autoriserede servicecenter for elektrisk arbejde, der er nødvendigt for at installere dette produkt.

Producenten fralægger sig ethvert ansvar for skader på personer eller ting, der skyldes manglende overholdelse af disse sikkerhedsregler.

6. BETJENINGSPANEL

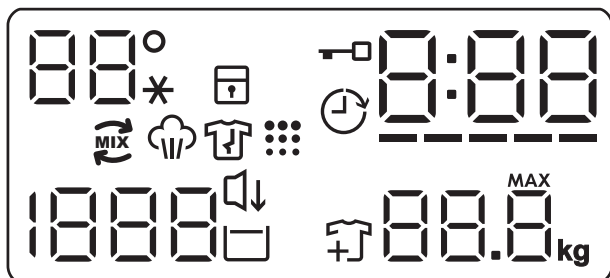
6.1 Beskrivelse af betjeningsprogram








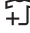





- 1** Programdrejeknap
- 2** Spin reduktion indstillinger trykknop
- 3** Temp. trykknop
- 4** Display
- 5** Delay Start trykknop
- 6** Time Manager trykknop
- 7** Start/Pause  trykknop

- 8** Plus Steam trykknop
- 9** Soft Plus trykknop
- 10** Extra Rinse trykknop
- 11** Stains trykknop
- 12** Prewash trykknop
- 13** On/Off trykknop

6.2 Display



	<p>Temperaturområdet: Kontrollampe for temperatur Kontrollampe for koldt vand</p>
	<p>Kontrollampe for børnesikring.</p>
	<p>Kontrollampe for udskudt start.</p>
	<p>Kontrollampe for låst luge.</p>
	<p>Den digitale kontrollampe kan vise:</p> <ul style="list-style-type: none"> • Programvarighed (f.eks. 2:40). • Udskudt tid (f.eks. 2h). • Programslut (0:00). • Advarselskode (f.eks. E20). • Angivelse af produktets samlede driftstimer. Se afsnittet "Driftstimetæller" i afsnittet "Indstillinger" for yderligere oplysninger.
	<p>Kontrollampe for Time Manager-bjælkeniveau.</p>
	<p>Kontrollampe for maksimal vasketøjsvægt. MAX Blinker, når vasketøjsmængden overstiger det maksimum, der er angivet ved valg af program.</p>
	<p>Kontrollampe for tilføjelse af tøj. Lyser i starten af vaskefasen, mens brugeren stadigvæk kan sætte produktet på pause og tilføje mere vasketøj.</p>
	<p>Kontrollampe for tromlerengøring.</p>
	<p>Kontrollampe for Nat.</p>
	<p>Kontrollampe for skyllestop.</p>

1888

- - -

Centrifugeringsområdet:
Kontrollampe for centrifugeringshastighed
Kontrollampe for ingen centrifugering. Centrifugeringsfasen er slået fra.



Oko-Mix kontrollampe.



Kontrollampe for dampfase.

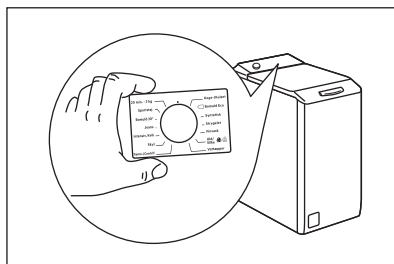


Kontrollampe for antikrøfase. Læs afsnittet Plus Steam for flere detaljer.

6.3 Flersprogede mærkater

Maskinen leveres med selvklæbende mærkater på forskellige sprog.

Den ønskede mærkat kan klæbes fast ved siden af programknappen.



7. DREJEKNAP OG KNAPPER

7.1 Indledning



Tilvalgene/funktionerne kan ikke vælges med alle vaskeprogrammer. Kontrollér kompatibiliteten mellem tilvalg/funktioner og vaskeprogrammer i "Programtabel". Et tilvalg/en funktion kan udelukke en anden, og i så fald lader apparatet dig ikke indstille inkompatible tilvalg/funktioner.

7.2 On/Off

Tryk på denne knap i nogle få sekunder for at tænde eller slukke for apparatet. Der udsendes to forskellige toner, mens apparatet tændes eller slukkes.

Da standby-funktionen automatisk slukker for apparatet efter adskillige minutter for at reducere energiforbruget, kan det være nødvendigt at tænde for apparatet igen.

Se afsnittet Standby i kapitlet Daglig brug for yderligere detaljer.

7.3 Temp.

Når du vælger et vaskeprogram, foreslår apparatet automatisk en standardtemperatur.

Tryk gentagne gange på denne knap, indtil den ønskede temperaturværdi vises på displayet.

Når displayet viser lamperne _ _ *, opvarmer apparatet ikke vandet.

7.4 Spin


Når du indstiller et program, indstiller apparatet automatisk den maksimalt tilladte centrifugeringshastighed med undtagelse af program Denim. Med denne indstilling kan du ændre standardcentrifugeringshastigheden.


Tryk gentagne gange på denne knap for at:


- **Reducere centrifugeringshastigheden.** Displayet viser kun de centrifugeringshastigheder, der er tilgængelige for det indstillede program.
- **Ekstra centrifugeringstilvalget Ingen centrifugering - - -.**

Foretag denne indstilling for at deaktivere alle centrifugeringsfaser. Apparatet

udfører kun én tømningssfase af det valgte vaskeprogram. Foretag denne indstilling for meget sarte tekstiler. Skyllefasen bruger mere vand til visse vaskeprogrammer


- Aktiver tilvalget **Rinse Hold** . Den afsluttende centrifugering udføres ikke. Vandet tømmes ikke ud af maskinen efter sidste skylning for at undgå, at tøjet krøller. Vaskeprogrammet slutter med vand i tromlen.

Displayet viser indikatoren . Lugen forbliver låst, og tromlen roterer regelmæssigt for at mindske foldning i tøjet. Du skal tømme vandet ud for at låse op for låget.

Hvis du trykker på knappen Start/Pause , udfører apparatet centrifugeringsfasen og tømmer vandet.



Apparatet tømmer automatisk vandet ud efter ca. 18 timer.

- Aktivér indstillingen **Nat** . De mellemliggende og afsluttende centrifugeringsfaser undertrykkes, og programmet ender med vand i tromlen. Dette hjælper med at forhindre folder. Displayet viser kontrollampen . Låget forbliver låst. Tromlen drejer regelmæssigt for at mindske foldning i tøjet. Du skal tømme vandet ud for at låse op for låget. Da programmet er meget stille, er det velegnet til brug om natten, hvor der er mulighed for billigere elektricitet. I visse programmer foregår skylningerne med ekstra vand. Hvis du trykker på knappen Start/Pause , udfører apparatet kun én tømningssfase.



Apparatet tømmer automatisk vandet ud efter ca. 18 timer.

7.5 Prewash

Med dette tilvalg kan du tilføje en forvaskfase til et vaskeprogram.

Den tilhørende kontrollampe over touchknappen lyser.

Brug dette tilvalg til at tilføje en forvaskfase ved 30°C inden vaskefasen.

Dette tilvalg anbefales til meget beskidt vasketøj, især hvis det indeholder sand, støv, mudder og andre faste partikler.




Dette tilvalg kan øge programmets varighed.

7.6 Stains

Berør denne knap for at tilføje pletfjernerfasen til et program.

Den tilsvarende lampe over berøringsknappen lyser.

Brug denne funktion til vasketøj med pletter, der er svære at få af.

Når du indstiller denne funktion, skal du komme pletfjerner i rummet .

Pletfjernerer bliver forhåndsblandet og opvarmet med vaskemiddel for at forbedre dens virkning.



Dette tilvalg øger programmets varighed. Denne tilvalgsfunktion er ikke tilgængelig med en temperatur på under 40 °C.

7.7 Permanent Extra Rinse

Med dette tilvalg kan du tilføje nogle få skylninger alt efter det valgte vaskeprogram.

Brug dette tilvalg for personer med allergier over for vaskemiddelrester og med følsom hud.



Dette tilvalg øger programmets varighed.

Den tilsvarende lampe over berøringsknappen lyser og forbliver også permanent tændt i løbet af de næste programmer, indtil dette tilvalg er deaktiveret.

7.8 Permanent Soft Plus

Indstil dette tilvalg til at optimere fordelingen af blødgøringsmiddel og forbedre stoffets blødhed.

Anbefales, når du bruger blødgøringsmidlet.



Dette tilvalg øger programmets varighed.

Den tilsvarende lampe over berøringsknappen lyser og forbliver også permanent tændt i løbet af de næste programmer, indtil dette tilvalg er deaktiveret.

7.9 Plus Steam

Berør denne knap for at indstille dampniveauet. Det er kun muligt med programmer, hvor dampfunktionen er tilgængelig. Tromlen udfører jævne bevægelser i ca. 30 minutter. Dampfasens varighed ændres alt efter dit valg. Når Plus damp-funktionen er indstillet, ender programmet med en antikrølfase, hvorunder tromlen lejlighedsvis roteres for at forhindre krøller. Displayet viser og , og Start/Pause -knappen lyser også. I slutningen af antikrølfasen stopper tromlen helt sikkert, lampen slukkes, lugen låses op. Brugeren kan når som helst afslutte antikrølfasen ved at:

- ved at trykke på On/Off-knappen i nogle få sekunder for at aktivere eller deaktivere apparatet
- dreje programvælgeren til en anden position.



En lille mængde vasketøj hjælper med at give bedre resultater.

7.10 Delay Start

Med dette tilvalg kan du udskyde starten af et program til et mere belejligt tidspunkt.

Tryk på knappen gentagne gange for at indstille de nødvendige tilvalg. Tiden øges i trin på 1 time op til 20 timer.

Displayet viser den lampen og den valgte udskudte tid. Efter, at du har trykket på knappen Start/Pause , begynder apparatet nedtællingen, og låget låses.

7.11 Time Manager

Med denne funktion kan du reducere programvarigheden afhængigt af fyldningens størrelse og graden af snavs.

Når du indstiller et vaskeprogram, viser displayet standard varigheden og ----- tankestreger.

Tryk på Time Manager knappen for at reducere programmets varighed efter dine behov. Displayet viser den nye programvarighed, og en række streger reduceres i overensstemmelse hermed:

---- velegnet til en hel fyldning normalt snavset tøj.

--- et hurtigt program til en hel fyldning let snavset tøj.

-- meget hurtigt program til en mindre fyldning let snavset tøj (maks. halv fyldning anbefalet).

- det korteste program til at opfriske en lille mængde vasketøj.

Kontrollampen Time Manager er kun tilgængelig med programmerne i tabellen.

Kontrollampe	Bomuld	Syntetisk
----- 1)	■	■
----	■	■
---	■	■
--	■	■
-	■	■

1) Standardvarighed for alle programmer.

Time Manager med dampprogrammer

Ved indstilling af et dampprogram gør denne knap det muligt at vælge tre dampniveauer,

og programvarigheden reduceres i overensstemmelse hermed:

- --- : maksimum
- -- : medium
- - : minimum.



I nogle produkter reduceres programvarigheden uden at vise tankestreger.




7.12 Start/Pause






Tryk på knappen Start/Pause for at starte, sætte apparatet på pause eller afbryde et igangværende program.

8. PROGRAMMER

8.1 Programoversigt

Program Standardtemperatur Temperaturområde	Referencecentrifugehastighed Centrifugehastighedsinterval	Maksimal fyldning	Programbeskrivelse (Arten af vasketøj og graden af snavs)
Vaskeprogrammer			
Eco 40-60 40°C 1)	1300 o/m (1300-400 o/m)	7 kg	Hvid og farveægte bomuld. Normalt snavsset tøj. Energiforbruget nedsættes, og vaskeprogrammets varighed forlænges, hvilket sikrer gode vaskeresultater.
Bomuld 40°C 90°C - koldt	1300 o/m (1300-400 o/m)	7 kg	Hvid og kulørt bomuld. Normalt, meget og let snavsset tøj.
Syntetisk 40°C 60°C – koldt	1200 o/m (1200 - 400 o/m)	3 kg	Syntetiske eller blandede stoffer. Normalt snavsset tøj.
Finvask 30°C 40°C – koldt	1200 o/m (1200-400 o/m)	2 kg	Sarte tekstiler såsom akryl, viskose og blandede tekstiler, der kræver en mere skånsom vask. Normalt og let snavsset tøj.
Dampprogrammer			

Program Standardtemperatur Temperaturområde	Referencecentrifugeringshastighed Centrifugeringsinterval	Maksimal fyldning	Programbeskrivelse (Arten af vasketøj og graden af snavs)
 Damp	-	1 kg	Bomuld, syntetiske og blandede stoffer. Specielt dampprogram uden vask, der kan bruges til at forberede dit tørrede vasketøj til strygning eller genopfriskning af tøj, der har været brugt én gang ²⁾ . Dette program reducerer foldninger og lugte ³⁾ og afslapper fibrene. Når programmet er færdigt, skal tøjet hurtigt tages ud af tromlen. Efter et dampprogram bliver strygningen let. Brug ikke vaskemiddel. Fjern om nødvendigt pletter ved at vaske tøjet eller bruge lokal pletfjerner. Dampprogrammer har ingen hygiejnefunktion. Start ikke et dampprogram med disse typer genstande: <ul style="list-style-type: none"> • Genstande, der ikke er velegnede til tørretumbling. • Genstande med mærket "Må kun renses".
 Kashmir	-	1 kg	Uld og kashmir. Kort program til at genopfriske maksimalt 1 kg maskin- og håndvaskbart tøj af uld og kashmir uden vask. Ved behandling af mindre mængder kan programvarigheden reduceres yderligere ved hjælp af tilvalgsfunktionen Time Manager. <div style="border: 1px solid black; padding: 5px; margin-top: 10px;"> <p> ADVARSEL! Brug ikke dette program med uldtøj mærket kun kemisk rensning.</p> </div>
Specialprogrammer			
Centrifugering/ Tømning	1300 o/m (1300 - 400 o/m)	7 kg	Alle tekstiler undtagen uldne og sarte tekstiler. Til at centrifugere vasketøjet og tømme vandet ud af tromlen.
Skyll	1300 o/m (1300-400 o/m)	7 kg	Alle stoffer, bortset fra uld og meget sarte stoffer. Program til skylning og centrifugering af vasketøjet. Standard centrifugeringshastighed er den, der bruges til bomuldsprogrammer. Reducér centrifugeringshastigheden efter typen af vasketøj. Indstil om nødvendigt tilvalget Extra Rinse for at tilføje skylninger. Maskinen udfører skånsomme skylninger og en kort centrifugering med en lav centrifugeringshastighed.
Yderligere vaskeprogrammer			
Dunjakke 40°C 60°C – koldt	800 o/m (800 - 400 o/m)	2 kg	Specialprogram til en enkelt dynejakke, syntetisk tæppe, dyne, sengetæppe osv.
Kvik 14min 30 °C	800 o/m (800-400 o/m)	1,5 kg	Syntetiske og blandede stoffer. Let snavsede ting og ting, der skal opriskes.

Program Standardtemperatur Temperaturområde	Reference-centrifuge-ringshastighed Centrifuge-ringsinterval	Maksimal fyldning	Programbeskrivelse (Arten af vasketøj og graden af snavs)
 Outdoor 30°C 40°C – koldt	1200 o/m (1200-400 o/m)	2 kg ⁴⁾ 1 kg ⁵⁾	<div data-bbox="520 323 1019 451" style="border: 1px solid black; padding: 5px;"> <p> Anvend ikke skyllemiddel, og sørg for, at der ikke er rester af skyllemiddel i vaskemiddel-skuffen.</p> </div> <p>Syntetisk sportstøj. Dette program er beregnet til skånsom vask af moderne sportstøj til udendørs brug og er også egnet til trænings-, cykel- eller joggingtøj og lignende. Den anbefalede mængde vasketøj er 2 kg.</p> <p>Vandtætte, åndbare og vandafvisende stoffer. Dette program kan også bruges til gendannelse af vandafvisning, da det er beregnet specifikt til at behandle tøj med en hydrofob belægning. Gør følgende for at udføre gendannelsen af vandafvisning:</p> <ul style="list-style-type: none"> • Hæld vaskemidlet i skuffen . • Hæld en særlig vandafvisningsgendanner til stof i skuffens skyllemiddelrum . • Reducer tøjmængden til 1 kg. <div data-bbox="520 794 1019 962" style="border: 1px solid black; padding: 5px;"> <p> For at forbedre gendannelsen af vandafvisning yderligere bør du tørre tøjet i en tørretumbler ved at indstille Outdoor-tørreprogrammet (hvis tilgængeligt, og vaskemærket tillader tørretumbling).</p> </div>
Denim 30°C 40°C – koldt	800 o/m (1200 - 400 o/m)	2 kg	<p>Specialprogram til denimtøj med en skånsom vaskefase for at minimere farvefaldning og mærker. Det anbefales at reducere tøjmængden for at opnå en mere skånsom vask.</p>
UltraWash 30°C 60-30°C	1300 o/m (1300 - 400 o/m)	3 kg	<p>Bomuldstøj. Intensivt program, der giver gode vaskeresultater på kort tid.</p>

Program Standardtemperatur Temperaturområde	Reference-centrifugehastighed Centrifugehastighedsinterval	Maksimal fyldning	Programbeskrivelse (Arten af vasketøj og graden af snavs)
---	---	-------------------	--



Uld
40°C
40°C – koldt

1200 o/m
(1200 - 400 o/m)

1,5 kg

Uld, der kan vaskes i maskinen, og uld, der kan vaskes i hånden, og andre stoffer med "håndvask"-skånesymbol **6**).

1) I henhold til Kommissionens forordning EU 2019/2023 er dette program ved 40 °C i stand til at vaske normalt snavsset bomuldstøj, der erklæres vaskbart ved 40 °C eller 60 °C, sammen i det samme program.



Se kapitlet "Forbrugsværdier" for den opnåede temperatur i vasketøjet, programvarigheden og andre data. De mest effektive programmer med hensyn til energiforbrug er generelt dem, der vasker ved lavere temperaturer og længere varighed.

2) Hvis du indstiller et dampprogram med tørt vasketøj, kan vasketøjet efter programmets afslutning være fugtigt. Hæng tøjet til tørre i ca. 10 minutter

3) Dampprogram fjerner ikke meget intens lugt.






4) Vaskeprogram.

5) Vaskeprogram og vandtæthedsfase.

6) Under denne cyklus roterer tromlen langsomt for at sikre en mild vask. Det kan virke som om, tromlen ikke roterer eller ikke roterer ordentligt, men dette er normalt for dette program.

Kombination af programvalgmuligheder

Program	VALGMULIGHEDER	Spin	---	□	↻	Prewash 1)	Stains 2)	Extra Rinse	Soft Plus	Plus Steam 2)	Delay Start	Time Manager
Eco 40-60		■		■							■	
Bomuld		■	■	■	■	■	■	■	■	■	■	■
Syntetisk		■	■	■	■	■	■	■	■	■	■	■
Finvask		■	■	■	■			■	■		■	
Damp											■	■
Kashmir											■	■
Centrifugering/Tømning		■		■	3)						■	
Skyl		■	■	■				■			■	




Program	VALGMULIGHEDER				Prewash 1)	Stains 2)	Extra Rinse	Soft Plus	Plus Steam 2)	Delay Start	Time Manager
	Spin	---									
Dunjakke	■	■								■	
Kvik 14min	■	■	■							■	
Outdoor 	■	■	■				■			■	
Denim	■	■	■	■		■	■	■	■	■	
UltraWash	■	■	■				■	■		■	
Uld  	■	■	■							■	

1) Prewash og Stains kan ikke vælges sammen.

2) Denne tilvalgsfunktion er ikke tilgængelig med en temperatur på under 40°C.

3) Hvis du vælger valgmuligheden "Ingen centrifugering", udfører maskinen kun tømning.

Velegnede vaskemidler til vaskeprogrammer

Program	Universalpulver ¹⁾	Flydende universal	Flydende til farvet	Finvask uld	Speciel
Eco 40-60	▲	▲	▲	--	--
Bomuld	▲	▲	▲	--	--
Syntetisk	▲	▲	▲	--	--
Finvask	--	--	--	▲	▲
Dunjakke	--	▲	▲	--	▲
Kvik 14min	--	▲	▲	--	--
Outdoor 	--	--	--	▲	▲
Denim	--	--	▲	▲	▲
UltraWash	▲	▲	▲	--	--
Uld  	--	--	--	▲	▲

1) Ved temperaturer over 60 °C anbefales det at bruge vaskepulver.

▲ = Anbefales

-- = Anbefales ikke

8.2 Woolmark Wool Care - Grøn



Uldvaskeprogrammet i denne maskine er godkendt af virksomheden Woolmark til vask af uldtøj, der er mærket som "håndvask", såfremt produkterne vaskes i henhold til anvisningerne på tøjmærket, og dem der udstedes fra producenten af denne vaskemaskine. M1734
Woolmark-symbolet er et certificeringsmærke i mange lande.

9. INDSTILLINGER

9.1 Lydsignaler

Dette apparat har forskellige lydsignaler, der fungerer, når:

- Du tænder for apparatet (speciel kort tone).
- Du slukker for apparatet (speciel kort tone).
- Du rører ved knapperne (kliklyd).
- Du foretager et ugyldigt valg (3 korte lyde).
- Programmet er afsluttet (lydsekvens i ca. 1 minut).
- Apparatet har en funktionsfejl (sekvens af korte lyde i ca. 5 minutter).

For at **deaktivere/aktivere** lydsignalerne, når programmet er afsluttet, skal du røre ved knapperne Prewash og Stains samtidigt i ca. 2 sekunder. Displayet viser On/Off



Hvis du deaktiverer lydsignalerne, vil de fortsætte, når maskinen har en fejl.

9.2 Funktionssikring

Med dette tilvalg kan du forhindre, at børn leger med betjeningspanelet.

For at **aktivere/deaktivere** dette tilvalg skal du holde knappen Plus Steam nede, indtil  **tændes/slukkes** på displayet.

Apparatet stilles automatisk på dette tilvalg, efter du slukker det.

Børnesikringen er muligvis ikke tilgængelig i nogle få sekunder efter at have tændt for apparatet.

9.3 Driftstimetæller

Det er muligt at få vist apparatets samlede driftstid i timer fra start fra der, hvor den bliver tændt. Denne værdi tæller cyklussernes driftstid (omfatter ikke pauser, udskudt starttid). Gør følgende for at få vist denne værdi:

1. Tænd for apparatet ved at trykke på knappen On/Off.
2. Drej programknappen hen på programmet Eco 40-60 (1. hak med uret).
3. Tryk på knapperne Prewash og Stains, og hold dem nede i nogle sekunder (inden for 10 sekunder efter tænding. Efter disse 10 sekunder aktiverer og deaktiverer tastekombinationen lydsignalerne).
4. Efter 3 sekunder vises det samlede antal timer, apparatet har været i drift, på displayet: f.eks. 1.276 timer, displayet viser teksten Hr i 2 sekunder, 12 (tusinder og hundreder) i 2 sekunder og 76 (tier og enheder).



Hvis proceduren ikke virker (pga. timeout, forkert position af programvælger eller forkert kombination af taster), skal du slukke for apparatet og gentage proceduren fra begyndelsen.

9.4 Fabriksindstillinger

Denne funktion gør det muligt at gendanne fabriksindstillingerne. For at **aktivere** denne indstilling skal du følge nedenstående trin:

1. Tænd for apparatet ved at trykke på knappen On/Off.
2. Drej programknappen hen på programmet Syntetisk (3. hak med uret).
3. Tryk på knapperne Prewash og Stains, og hold dem nede i nogle sekunder (inden for 10 sekunder efter tænding. Efter disse 10 sekunder aktiverer og


deaktiverer tastekombinationen lydsignalerne).

4. Displayet viser — — i ca. 5 sekunder.




Hvis proceduren ikke virker (pga. timeout, forkert position af programvælger eller forkert kombination af taster), skal du slukke for apparatet og gentage proceduren fra begyndelsen.

10. FØR FØRSTE ANVENDELSE

1. Sørg for, at strømmen er tilgængelig, og at vandhanen er åben.
2. Hæld 2 liter vand i rummet til vaskemiddel mærket med .

Denne handling aktiverer afløbssystemet.

3. Hæld en lille mængde vaskemiddel i rummet mærket med .

4. Indstil og start et program til bomuld ved den højeste temperatur uden vasketøj i tromlen.

Dette fjerner alt eventuelt snavs fra tromle og kar.

11. DAGLIG BRUG



ADVARSEL!

Se kapitlerne om sikkerhed.

11.1 Aktivering af apparatet

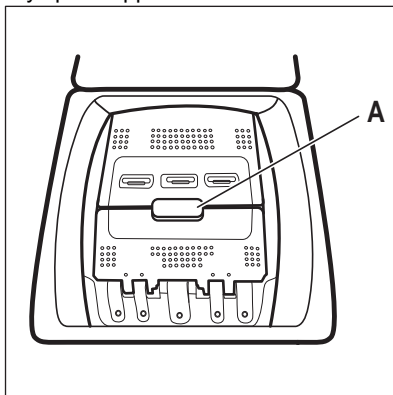
1. Sæt stikket i stikkontakten.
2. Åbn vandhanen.
3. Tryk på knappen On/Off for at tænde for apparatet.

Der udsendes en kort tone.

11.2 Ilægning af vasketøjet

1. Åbn apparatets låg.

2. Tryk på knappen **A**.



Tromlen åbnes automatisk.

3. Kom vasketøjet i tromlen, én ting ad gangen.
4. Ryst tøjet, inden du lægger det i apparatet.

Sørg for ikke at lægge for meget vasketøj i tromlen.

5. Luk tromlen og låget.

⚠ FORSIGTIG!

Inden du lukker maskinens låg, skal du sørge for at lukke tromlen korrekt.

11.3 Vaskemiddelrum. Brug af vaskemiddel og plejemidler

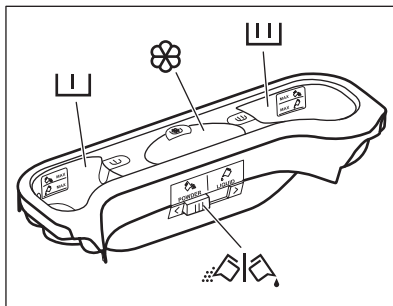
1. Mål det angivne vaskemiddel og skyllemiddel op.
2. Hæld vaskemidlet og skyllemidlet i de dertilhørende rum.



Følg altid de instruktioner, du finder på emballagen af vaskemiddelprodukterne. Dog anbefaler vi, at du ikke overskrider det maksimalt angivne niveau. Denne mængde garanterer dog de bedste vaskeresultater.



Når du bruger flydende vaskemiddel, skal det hældes i en doseringskugle (fra vaskemiddelproducenten). Læg doseringskuglen ind i vaskemaskinens tromle, oven på tøjet.



Vaskemiddelrum til forvaskfase. MAX mærkerne angiver de maksimale mængder af vaskemiddel (pulver eller væske). Når du indstiller et program til vask af tøj med en plet, skal der tilføjes vaskemiddel (pulver eller flydende).



Vaskemiddelrum til vaskefase. MAX mærkerne angiver de maksimale mængder af vaskemiddel (pulver eller væske).

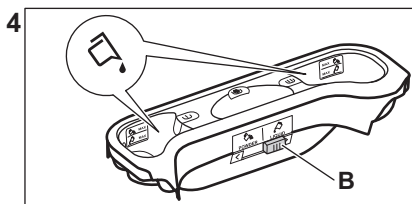
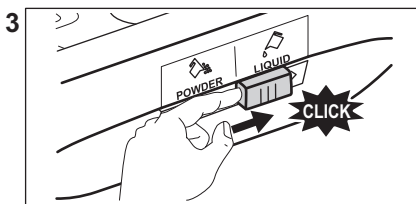
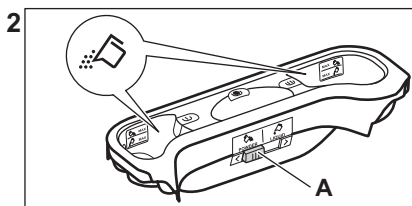
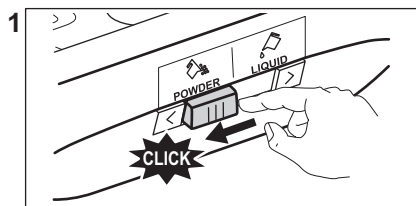


Rum til flydende plejemidler (skyllemiddel, stivelse). Mærket **M** er den maksimale mængde af flydende plejemiddel.



Klap til pulver eller flydende vaskemiddel.

11.4 Flydende eller pulvervaskemiddel



- Position **A** til pulvervaskemiddel (fabriksindstilling).
- Position **B** til flydende vaskemiddel.




Når du bruger det flydende vaskemiddel:

- Brug hverken geleagtige eller tyktflydende vaskemidler.
- Hæld ikke mere væske end det maksimale niveau.
- Indstil ikke funktionen udskudt start.

11.5 Indstilling af program

1. Drej programvælgeren for at vælge det ønskede vaskeprogram.

Kontrollappen for knappen Start/Pause  blinker.


Displayet viser en indikativ programvarighed.

2. Tryk på de pågældende knapper for at ændre temperaturen og/eller centrifugeringshastigheden.
3. Indstil om ønsket et eller flere tilvalg ved at trykke på de pågældende knapper. De pågældende kontrollamper tændes på displayet, og den givne information ændres i overensstemmelse hermed.




Hvis et valg **ikke er muligt**, udsendes der et lydsignal, og displayet viser - - -.

11.6 Starte et program

Tryk på knappen Start/Pause  for at starte programmet. Programmet kan ikke startes, når lampen for knappen er slukket og ikke blinker (f.eks. programvælger i en forkert position).


Den tilknyttede lampe holder op med at blinke og forbliver tændt.

Programmet starter, låget låses. Displayet viser kontrollampen .



Afløbepumpen kan gå i gang kortvarigt, før apparatet fyldes med vand.

11.7 Start af et program med udskudt star




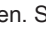
1. Berør knappen Delay Start gentagne gange, indtil displayet viser den ønskede udskudte tid. På displayet viser kontrollampen .

2. Tryk på Start/Pause -knappen. Apparatets låg låses og starter nedtællingen til Senere start. Displayet viser kontrollampen .

Når nedtællingen er slut, starter programmet automatisk.



annullering af den udskudte start, efter nedtællingen er gået i gang

Sådan annulleres den udskudte start:

1. Tryk på knappen Start/Pause  for at indstille apparatet til pause. De tilsvarende kontrollamper blinker.
2. Berør knappen Delay Start gentagne gange, indtil displayet viser  og lampen  slukkes.
3. Tryk igen på knappen Start/Pause  for at starte programmet med det samme.

Ændring af den udskudte start, efter nedtællingen er gået i gang


Sådan ændres den udskudte start:

1. Tryk på knappen Start/Pause  for at indstille apparatet til pause. De tilsvarende kontrollamper blinker.
2. Berør knappen Delay Start gentagne gange, indtil displayet viser den ønskede udskudte tid.
3. Tryk igen på knappen Start/Pause  for at starte den nye nedtælling.

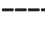
11.8 SensiCare System-fyldningsdetektionen



Programvarigheden på displayet henviser til en **mellemstor/stor mængde**.

Når du har trykket på Start/Pause -knappen, slukkes lampen for den maksimalt erklærede fyldning, starter SensiCare System registrering af vasketøjsmængden:

1. Apparatet detekterer fyldningen i løbet af de første 30 sekunder. I programmerne, hvor Time Manager er tilgængelig, viser


Time Manager linjerne  placeret under tidscifrene en simpel animation under denne fase. Tromlen roterer i løbet af kort tid.

2. Programvarigheden kan justeres i henhold hertil og kan stige eller falde. Efter yderligere 30 sekunder begynder vandpåfyldningen.

I tilfælde af tromleoverfyldning blinker

lampen **MAX** på displayet i slutningen af fyldningsdetektionen:

I dette tilfælde er det i 30 sekunder muligt at sætte apparatet på pause og fjerne det overskydende tøj.

Når det overskydende tøj er fjernet, skal du trykke på Start/Pause -knappen for at starte programmet igen. SensiCare-fasen kan gentages op til tre gange (se punkt 1).

Vigtigt! Hvis vasketøjsmængden ikke reduceres, starter vaskeprogrammet alligevel, på trods af overfyldningen. I dette tilfælde gives der ingen garanti for de bedste vaskeresultater.



Ca. 20 minutter efter programmets start kan programmets varighed justeres igen afhængigt af stoffets vandabsorbering.



SensiCare-registreringen udføres kun med komplette vaskeprogrammer, og hvis programvarigheden ikke er blevet reduceret ved hjælp af Time Manager-knappen.




SensiCare System er ikke tilgængelig med alle programmer såsom Uld, Skyl og programmer med korte cyklusser.

11.9 Afbrydelse af et program og ændring af tilvalg

Når programmet er i gang, kan du **kun ændre visse** tilvalg:

1. Tryk på Start/Pause -knappen. De tilsvarende kontrollamper blinker.

- Ændring af tilvalgene. Den givne information på displayet ændres i henhold hertil.
- Berør knappen Start/Pause  igen. Vaskeprogrammet fortsætter.

11.10 Annullering af et igangværende program

- Tryk på On/Off-knappen for at annullere programmet og for at slukke for maskinen.
- Tryk på On/Off-knappen for at tænde for maskinen igen.



Hvis SensiCare System er afsluttet, og vandfyldningen allerede er startet, starter det nye program **uden at gentage SensiCare System**. Vandet og vaskemidlet tømmes ikke ud for at undgå spild. Displayet viser programmets maksimale varighed, og den opdateres, ca. 20 minutter efter et nyt program startes.


Der er også en alternativ måde at annullere på:

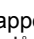
- Drej vælgerknappen til positionen "Nulstil"
 - .
- Vent i 1 sekund. Displayet viser --- . Nu kan du indstille et nyt opvaskeprogram.

11.11 Åbning af låget - Tilføjelse af tøj




Hvis vandets temperatur og niveau i tromlen er for højt, og/eller tromlen stadigvæk drejer rundt, bør du ikke åbne låget.


Apparatlåget er lukket, mens et program eller den udskudte start er i gang. Displayet viser kontrollampen .


- Tryk på Start/Pause -knappen. Kontrollampen for den relevante låglås slukkes i displayet.
- Åbn apparatets låg og tromlslugerne. Tilføj eller fjern om nødvendigt

genstandene. Luk tromlslugen og låget.

Tryk på Start/Pause -knappen. Programmet eller den udskudte start fortsætter.

11.12 Program slut

Når programmet er færdigt, standser maskinen automatisk. Lydsignalerne høres (hvis de er aktive). Displayet viser .

Kontrollampen for knappen Start/Pause  slukkes.

Låget låses op, og lampen  slukkes.

- Tryk på knappen On/Off for at slukke for apparatet.

Fem minutter efter afslutningen af programmet slukker energisparefunktionen automatisk for apparatet.


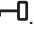
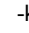


Når du tænder for apparatet igen, viser displayet afslutningen af det forrige program. Drej programknappen for at indstille et nyt program.




- Fjern vasketøjet i apparatet.
- Sørg for, at tromlen er tom.
- Lad låget og beholderen til vaskemiddel stå lidt på klem for at forhindre mug og lugte.
- Luk for vandhanen.



11.13 Tømning af vand efter programslut

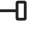
Hvis du har valgt et program eller en valgmulighed, som ikke tømmer vandet ud fra den sidste skylning, er programmet færdigt, men:

- Tidsområdet viser , og displayet viser den låste luge .
 - Tromlen drejer stadigvæk ved regelmæssige intervaller for at forhindre krøller i vasketøjet.
 - Lugen forbliver låst.
 - Du skal tømme vandet ud for at åbne lugen:
- Rør om nødvendigt ved Spin -knappen for at reducere den

centrifugeringshastighed, som maskinen foreslår.

- Tryk på Start/Pause -knappen:
 - Hvis du har indstillet Rinse Hold , vil maskinen tømme for vand og centrifugere.
 - Hvis du har indstillet Nat , vil maskinen kun tømme for vand

Kontrollampen for valgmulighed Rinse Hold  og Nat  går ud.

- Når programmet er færdigt, og lampen for låst luge  slukkes, kan du åbne lugen.
- Tryk på On/Off -knappen i nogle få sekunder for at aktivere maskinen igen.

11.14 Standby-tilvalg

Standby-funktionen deaktiverer automatisk maskinen, så det reducerer energiforbruget, når:

- Du ikke bruger apparatet i 5 minutter, når intet program er i gang.

Tryk på knappen On/Off igen for at aktivere apparatet.

- 5 minutter efter vaskeprogrammets afslutning.
Tryk på knappen On/Off igen for at aktivere apparatet.
Displayet viser afslutningen på det sidste program.
Drej programknappen for at indstille et nyt program.

Hvis knappen roteres til positionen "Nulstil"

- , slukkes apparatet automatisk efter 30 sekunder.



Hvis du indstiller et program eller et tilvalg, der ender med vand i tromlen, slukker Standby-funktionen **ikke** for apparatet for at minde dig om at tømme vandet.

12. RÅD OG TIP

ADVARSEL!

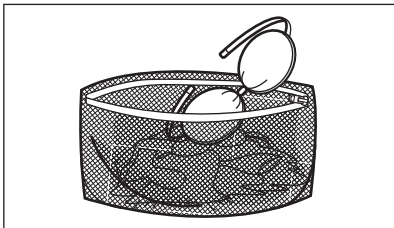
Se kapitlerne om sikkerhed.

12.1 Ilægning af vasketøj

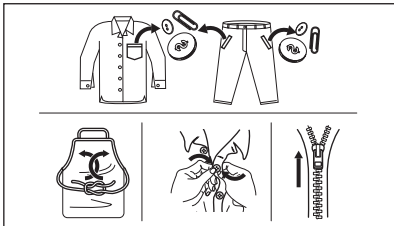
- Opdel vasketøjet i: hvidt, kulørt, syntetiske stoffer, finvask og uld.
- Følg vaskeanvisningerne på vasketøjsmærkerne.
- Undgå at vaske hvidt og kulørt tøj sammen.
- Visse kulørte ting kan blive affarvet ved den først vask. Vi anbefaler, at du vasker dem separat de første par gange.
- Vend indersiden udad på flerlagede stoffer, uld og genstande med trykte illustrationer.
- Forbehandl genstridige pletter.
- Vask genstridige pletter med et specielt vaskemiddel.
- Vær forsigtig med gardiner. Fjern krogene, eller læg gardinerne i en vaskepose eller i et pudebetræk.
- En for lille mængde vasketøj kan forårsage problemer med

centrifugeringen, hvilket kan føre til for kraftig vibration. Hvis dette sker:

- afbryd programmet, og åbn lugen (se kapitlet "Daglig brug");
 - gendistribuer mængden manuelt, så genstandene er jævnt fordelt i karret.
 - tryk på Start/Pause-knappen.
Centrifugeringsfasen fortsætter.
- Knap pudebetræk, luk lynlåse, hægt hæfter, og lås tryklåse. Bind bæltter, snore, snørebånd, bånd og andre løse genstande.
 - Vask ikke tøj uden sømme eller med snit. Brug en vaskepose til at vaske små og/eller sarte genstande (f.eks. bh'er med bøjle, bæltter, strømpebukser, snørebånd, bånd osv).



- Tøm lommerne og fold tøj ud.



12.2 Vanskelige pletter

Til nogle pletter er vand og vaskemiddel ikke tilstrækkeligt.

Vi anbefaler, at du forbehandler disse pletter, inden du lægger tøj i maskinen.

Man kan få specielle pletfjernere. Brug den specielle pletfjerner, der kan anvendes til plet- og stoftypen.

12.3 Vaskemiddeltpe og -mængde

Valget af vaskemiddel og brugen af korrekte mængder påvirker ikke kun dine vaskeresultater, men hjælper også med at undgå affald og beskytte miljøet:

- Brug kun vaskemidler og andre behandlinger, der er specielt beregnet til vaskemaskiner: Følg først disse generelle regler:
 - vaskepulver til alle stoftyper undtagen sarte ting. Foretræk vaskepulver med blegemiddel til hvide ting og hygiejnisering af vasketøj,
 - flydende vaskemiddel, helst til vaskesprogrammer med lave temperaturer (60 °C maks.) til alle stoftyper eller specialmiddel kun til uld.
- Valget og mængden af vaskemiddel vil afhænge af: type stof (finvask, uld, bomuld osv.), tøjets farve, mængdens størrelse, grad af snavs, vasketemperatur og hårdheden af det anvendte vand.

- Følg anvisningerne på pakken af vaskemidlerne eller andre behandlingsmidler uden at overskride det angivne maksimumniveau (**MAX**).
- Undgå at blande forskellige typer vaskemidler.
- Brug mindre vaskemiddel, hvis:
 - Der vaskes mindre tøj.
 - Tøjet kun er let snavset.
 - Der er en stor mængde skum under vask.
- Når du bruger vaskemiddeltabs eller -kapsler, skal du altid lægge dem ind i tromlen, ikke i vaskemiddelskuffen.

Utilstrækkeligt vaskemiddel kan forårsage:

- utilfredsstillende vaskeresultater,
- at vaskemængden bliver grå,
- fedtet tøj,
- mug i apparatet.

For meget vaskemiddel kan forårsage:

- skumdannelse,
- reduceret vaskeeffekt,
- utilstrækkelig skylning,
- en større indvirkning på miljøet.

12.4 Råd om økologi

For at spare vand og energi og for at hjælpe med at beskytte miljøet anbefaler vi, at man følger disse råd:

- **Normalt snavset tøj** kan vaskes **uden forvask** for at spare vaskemiddel, vand og tid (det beskytter også miljøet!).
- Hvis apparatet fyldes til den **maksimal kapacitet, der er angivet for hvert program, hjælper det med at reducere energi- og vandforbrug.**
- Med tilstrækkelig forbehandling kan man fjerne pletter og begrænset snavs. Derefter kan vasketøjet vaskes ved en lavere temperatur.
- For at bruge den rigtige mængde vaskemiddel bør du se den mængde, der er foreslået af vaskemiddelproducenten, og kontrollere vandets hårdhed i dit husholdningssystem. Se "Vandets hårdhedsgrad".
- Indstil den **maksimalt mulige centrifugeringshastighed** for det valgte vaskesprogram, **inden du tørre dit vasketøj i en tørretumbler.** Dette sparer energi under tørring!

12.5 Vandets hårdhed

Hvis vandet i dit område er hårdt eller middelhårdt, anbefaler vi, at du bruger blødgøringsmiddel til vaskemaskiner.

Vandet er hårdt eller middelhårdt, når hårdhedsgraden overstiger 8dH.

I områder, hvor vandet er blødt, er det ikke nødvendigt at bruge blødgøringsmiddel.

Kontakt dit lokale vandværk for at få oplysninger om vandets hårdhedsgrad.

Brug den korrekte mængde blødgøringsmiddel. Følg anvisningerne, som findes på produktet emballage.

13. VEDLIGEHOLDELSE OG RENGØRING

ADVARSEL!

Se kapitlerne om sikkerhed.

13.1 Plan for regelmæssig rengøring

Periodisk rengøring hjælper med at forlænge dit apparats levetid.

Efter hvert program skal låget og døren til tromlen stå på klem for at sikre luftcirkulation, så apparatet kan tørre indvendigt. Dette forebygger mug og lugte.

Hvis apparatet ikke bruges i længere tid, så luk for vandhanen, og tag stikket ud af kontakten.

Vejledende periodisk rengøringsplan:

Afkalkning	To gange om året
Vedligeholdelseskask	En gang om måneden
Rengør lågtætning	Hver anden måned
Rengør tromle	Hver anden måned
Rengør sæbeskuffen	Hver anden måned
Rengør dræningspumpefilter	To gange om året
Rengør tilløbsslangen og filteret i indløbsventilen	To gange om året

De følgende afsnit forklarer, hvordan du skal rengøre hver del.

13.2 Fjernelse af fremmedlegemer



Sørg for, at alle lommer er tomme, og at alle løse elementer er fastgjort, inden du kører programmet. Se "Ilægning af vasketøj" i 'Råd og tips'.

Fjern eventuelle fremmedlegemer (såsom metalclips, knapper, mønter osv.), som du måske kan finde i filterne og tromlen. Se afsnittene "Rengøring af tromlen", "Rengøring af dræningspumpen" og "Rengøring af tilløbsslangen og ventilfilteret". Kontakt om nødvendigt det autoriserede servicecenter, hvis dette ikke hjælper.

13.3 Udvendig rengøring

Rengør kun maskinen med mild sæbe og varmt vand. Tør alle overfladerne helt. Brug ikke skurepuder eller ridsemateriale.

FORSIGTIG!

Undlad at bruge sprit, opløsningsmidler eller kemiske produkter.

FORSIGTIG!

Rengør ikke metalfletter med klorinbaseret rengøringsmiddel.

13.4 Afkalkning



Hvis vandet i dit område er hårdt eller middelhårdt, anbefaler vi, at du bruger blødgøringsmiddel til vaskemaskiner. Vandet er hårdt eller middelhårdt, når hårdhedsgraden overstiger 8dH.

Undersøg regelmæssigt tromlen for kalk.

De almindelige vaskemidler indeholder blødgøringsmiddel, men vi anbefaler at køre et program med tom tromle og et afkalkningsmiddel.



Følg altid anvisningerne, som findes på pakningen af produktet.

13.5 Vedligeholdelsesvask

Den gentagne og længerevarige brug af programmer ved lave temperaturer kan forårsage aflejringer af vaskemiddel, frugrester, bakterievækst i tromlen og karret. Dette kan forårsage dårlige lugte og mug. For at fjerne disse aflejringer og rengøre apparatets indvendige del bør du køre en vedligeholdelsesvask regelmæssigt (mindst én gang om måneden).



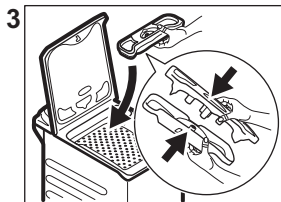
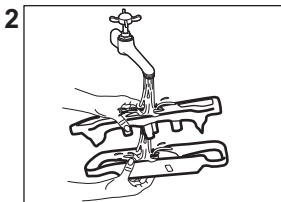
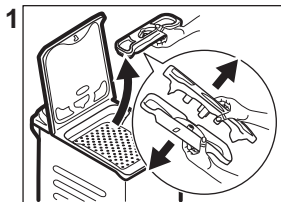
Se afsnittet "Rengøring af tromlen".

13.6 Rengøring af tromlen

Undersøg regelmæssigt tromlen for at undgå uønskede aflejringer.

Der kan aflejres rust i tromlen på grund af rustent fremmedlegeme i vasketøjet, eller fordi brugsvandet er jernholdigt

13.8 Rengøring af beholderen til vaskemiddel



Rengør tromlen med specielle produkter til rustfrit stål.




Følg altid anvisningerne, som findes på pakningen af produktet. Rengør ikke tromlen med sure afkalkningsmidler, skuremidler, der indeholder klor eller jern eller ståluld.

Sådan opnås en grundig rengøring:

1. Fjern alt vasketøjet i tromlen.
2. Kør et Bomuld-program med den højeste temperatur.
3. Tilføj en lille mængde vaskepulver i den tomme tromle for at skylle evt. rester ud.



Ind imellem, viser displayet muligvis i slutningen af et program ikonet : Dette er en anbefaling til at udføre "tromlerengøring". Når tromlerensningen er udført er blevet udført, forsvinder ikonet.

13.7 Lågets tætning

Undersøg jævnligt tætningen, og fjern alle genstande fra undersiden. Rengør den, hvis det er nødvendigt, ved hjælp af et rengøringsmiddel med ammoniak uden at ridse tætningsens overflade.



Følg altid anvisningerne, som findes på pakningen af produktet.

13.9 Rengøring af afløbspumpefilteret

Efterse jævnligt afløbspumpefilteret og sørg for, at det er rent.

Rengør afløbspumpen hvis:

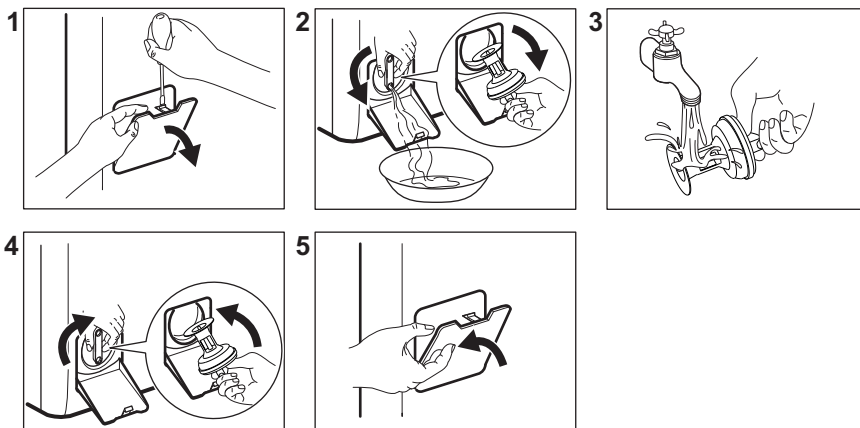
- Produktet ikke tømmer vand ud.
- Tromlen ikke drejer rundt.
- Produktet laver en usædvanlig lyd på grund af blokering af afløbspumpen.

ADVARSEL!

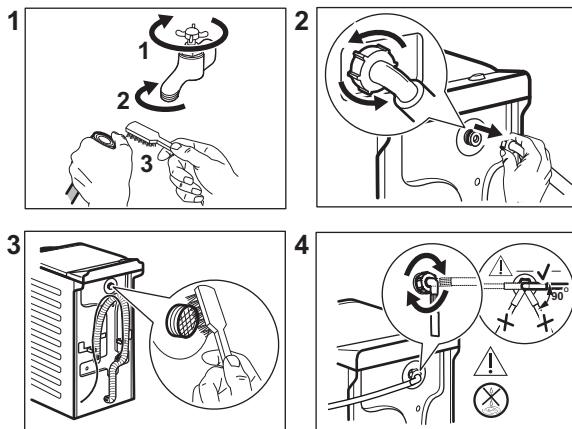
- Tag stikket ud af kontakten.
- Rengør ikke pumpen, hvis vandet er varmt. Vent, til vandet er kølet ned.
- Fjern ikke filteret, mens produktet er tændt.
- Skru langsomt og forsigtigt filteret af, indtil vandet holder op med at løbe ud. Når vandet er løbet ud, kan filteret skrues helt af.

Sørg altid for klude til optørring af spildt vand, når filteret fjernes.

Fortsæt som vist på tegningerne for at rengøre pumpen:



13.10 Rengøring af tilløbsslangen og filteret i indløbsventilen



13.11 Nødtømning

Hvis apparatet ikke kan tømme vandet, bør du udføre den samme procedure, beskrevet i afsnittet "Rengøring af udtømningspumpe". Hvis det er nødvendigt, rengøres pumpen.

Når du tømmer vandet med nødtømningsproceduren, skal du igen aktivere udtømningssystemet:

1. Kom 2 liter vand i vaskemiddelbeholderens rum til hovedvask.
2. Start programmet for at tømme vandet ud.

13.12 Frostsikring

Hvis apparatet bliver installeret et sted, hvor temperaturen kan nå værdierne omkring 0 °C

eller falde til under dette, skal du fjerne det resterende vand fra tilløbsslangen og afløbspumpen.

1. Træk stikket ud af stikkontakten.
2. Luk for vandhanen.
3. Læg de to ender af tilløbsslangen i en beholder, og lad vandet løbe ud af slangen.
4. Tøm afløbspumpen. Se nødtømningsproceduren.
5. Når afløbspumpen er tom, sættes tilløbsslangen på igen.

⚠ ADVARSEL!

Kontroller, at temperaturen er over 0 °C, inden du bruger apparatet igen. Producenten er ikke ansvarlig for skader forårsaget af lave temperaturer.

14. FEJLFINDING

⚠ ADVARSEL!

Se kapitlerne om sikkerhed.

14.1 Alarmkoder og mulige fejl

Produktet starter ikke, eller stopper under drift. Prøv først at finde en løsning på problemet (henvis til tabellerne).

ADVARSEL!

Sluk for produktet, før der udføres nogen form for eftersyn.

Ved nogle problemer viser displayet en alarmkode, og knappen Start/

Pause  kan blinke kontinuerligt:

Problemer	Mulig løsning
E 10 Produktet tager ikke vand ind korrekt.	<ul style="list-style-type: none">• Sørg for at der er åbnet for vandhanen.• Sørg for at vandtrykket ikke er for lavt. Kontakt det lokale vandværk for at få disse oplysninger.• Sørg for, at vandhanen ikke er tilstoppet.• Kontrollér at tilløbsslangen ikke har knæk, skader eller bøjninger.• Sørg for, at tilløbsslangen er tilsluttet korrekt.• Kontrollér at tilløbsslangens og ventilens filtre ikke er tilstoppede. Se "Vedligeholdelse og rengøring".
E20 Produktet tømmes ikke for vand.	<ul style="list-style-type: none">• Sørg for at vandlåsen ikke er tilstoppet.• Sørg for at afløbsslangen ikke har knæk eller bøjninger.• Sørg for at afløbsfiltret ikke er tilstoppet. Rens filtret om nødvendigt. Se "Vedligeholdelse og rengøring".• Sørg for at afløbsslangen er tilsluttet korrekt.• Vælg tømningsprogrammet, hvis du har indstillet et program uden tømningsfase.• Vælg tømningsprogrammet, hvis du har valgt en funktion, som slutter med vand i tromlen.
E40 Produktets låge er åbent eller ikke lukket korrekt.	<ul style="list-style-type: none">• Sørg for, at lågen er korrekt lukket.
E9 1 Ingen kommunikation mellem produktets elektroniske elementer.	<ul style="list-style-type: none">• Programmet sluttede ikke korrekt, og produktet stoppede for tidligt. Sluk for produktet, og tænd igen.• Kontakt et autoriseret servicecenter, hvis alarmkoden vises igen.
E40 Strømforsyningen er ustabil.	<ul style="list-style-type: none">• Vent, indtil strømforsyningen er stabil.
EFO Overløbsikringen er aktivret.	<ul style="list-style-type: none">• Kobl produktet fra strømforsyningen, og luk for vandhanen. Kontakt et autoriseret servicecenter.

Sluk og tænd for produktet, hvis displayet viser andre alarmkoder. Kontakt et autoriseret servicecenter, hvis problemet fortsætter.

I tilfælde af et andet problem med vaskemaskinen kan du se tabellerne herunder for mulige løsninger.

Problemer	Mulig løsning
Programmet starter ikke.	<ul style="list-style-type: none"> Sørg for at stikket er tilsluttet stikkontakten. Sørg for at produktets låg og tromlens luge er lukkede. Sørg for at der ikke er sprunget en sikring i relæet. Sørg for, at Start/Pause  ikke er aktiveret. Hvis udskudt start er valgt, kan du annullere den eller vente på, at nedtællingen er færdig. Deaktivér børnesikringen, hvis den er aktiveret. Kontrollér knappens position på det valgte program.
Produktet bliver fyldt med vand og tømmes med det samme.	<ul style="list-style-type: none"> Sørg for at afløbsslangen er i den korrekte position. Slangen er muligvis placeret for lavt. Se "Installationsvejledning".
Centrifugeringen fungerer ikke, eller en vask varer længere end normalt.	<ul style="list-style-type: none"> Vælg centrifugeringsprogrammet. Sørg for at afløbsfiltret ikke er tilstoppet. Rens filtret om nødvendigt. Se "Vedligeholdelse og rengøring". Justér tøjet i tromlen manuelt, og start centrifugeringsfasen igen. Dette kan skyldes balanceproblemer.
Der er vand på gulvet.	<ul style="list-style-type: none"> Sørg for at vandslangens koblinger er tætte, og at der ikke er nogen lækager. Sørg for at tilløbsslangen og afløbsslangen ikke har nogen skader. Sørg for at du bruger det rigtige vaskemiddel og den korrekte mængde.
Du kan ikke åbne produktets låg.	<ul style="list-style-type: none"> Sørg for at der ikke er valgt et vaskeprogram, som afsluttes med vand i karret. Sørg for at vaskeprogrammet er færdigt. Vælg tømning- eller centrifugeringsprogrammet, hvis der er vand i tromlen. Sørg for at produktet modtager strøm. Dette problem kan skyldes en fejl i produktet. Kontakt et autoriseret servicecenter.
Produktet udsender en unormal lyd og vibrerer.	<ul style="list-style-type: none"> Sørg for, at produktet er korrekt nivelleret. Se "Installationsvejledning". Sørg for at emballagen og/eller transportboltene er fjernet. Se "Installationsvejledning". Kom mere vasketøj i tromlen. Tøjmængden kan være for lille.
Programmets varighed øges eller reduceres, mens programmet kører.	<ul style="list-style-type: none"> SensiCare System kan justere programvarigheden i henhold til vasketøjets type og mængde. Se under "SensiCare System Registrering af fyldning" i kapitlet "Daglig brug".
Vaskeresultatet er ikke tilfredsstillende.	<ul style="list-style-type: none"> Øg mængden af vaskemiddel, eller brug et andet vaskemiddel. Brug særlige produkter til at fjerne vanskelige pletter, inden du vasker tøjet. Sørg for at du har indstillet den korrekte temperatur. Reducer mængden af vasketøj.
Der dannes for meget skum i tromlen under en vaskecyklus.	<ul style="list-style-type: none"> Reducér mængden af vaskemiddel.
Efter en vaskecyklus er der rester af vaskemiddel i sæbeskuffen.	<ul style="list-style-type: none"> Sørg for at klappen er i den korrekte position. Sørg for at du har brugt sæbeskuffen i overensstemmelse med de anvisninger, du har fået i denne vejledning.

Tænd for produktet, når du har gennemført kontrollen. Programmet fortsætter fra det sted, hvor det blev afbrudt.
Kontakt et autoriseret servicecenter, hvis problemet opstår igen.
De nødvendige oplysninger til servicecenteret er angivet på produktets typeskilt.

15. FORBRUGSVÆRDIER

15.1 Introduktion



Se linket www.theenergylabel.eu for detaljerede oplysninger om energimærket.



QR-koden på energimærket, der leveres med maskinen, indeholder et link til oplysningerne relateret til apparatets ydelse i EU EPREL-databasen. Opbevar energimærket til reference sammen med brugervejledningen og alle andre dokumenter, der følger med denne maskine.

Det er også muligt at finde de samme oplysninger i EPREL ved hjælp af linket <https://eprel.ec.europa.eu> og modelnavnet og produktnummeret, som du finder på skabets typeskilt. Se kapitlet "Produktbeskrivelse" for placering af typeskiltet.

15.2 Forklaring

kg	Ilægning af tøj.	tt:mm	Programvarighed.
kWh	Energiforbrug.	°C	Temperatur i vasketøjet.
Liter	Vandforbrug.	o/m	Centrifugeringshastighed.
%	Resterende fugt ved slutningen af centrifugeringsfase. Jo højere centrifugeringshastighed, des højere er støjen, og des lavere er den resterende fugt.		



Værdier og programvarighed kan variere afhængigt af forskellige forhold (f.eks. rumtemperatur, vandtemperatur og -tryk, mængdens størrelse og type vasketøj, forsyningsspænding), samt hvis du ændrer standardindstillingen for et program.

15.3 I henhold til Kommissionens forordning EU 2019/2023

Eco 40-60-program	kg	kWh	Liter	tt:mm	%	°C	o/m ¹⁾
Hel fyldning	7	0.795	52.0	3:25	53.00	41	1251
Halv fyldning	3,5	0.235	43.0	2:41	53.00	24	1251
Kvart fyldning	2	0.160	35.0	2:41	55.00	22	1251

1) Maks. centrifugeringshastighed.

Strømforsbrug i forskellige tilstande

Slukket (W)	Standby (W)	Udskyd start (W)
0.50	0.50	4.00

Tid til slukket/standbytilstand er maksimum 15 minutter.

15.4 Almindelige programmer



Disse værdier er kun vejledende.

Program	kg	kWh	Liter	tt:mm	%	°C	o/m ¹⁾
Bomuld ²⁾ 90°C	7	2.45	85.0	4:05	53.00	85	1300
Bomuld 60°C	7	1.70	80.0	3:45	53.00	55	1300
Bomuld ³⁾ 20°C	7	0.30	80.0	2:55	53.00	20	1300
Syntetisk 40°C	3	0.55	55.0	2:15	35.00	40	1200
Finvask ⁴⁾ 30°C	2	0.30	50.0	1:00	35.00	30	1200
Uld 30°C	1,5	0.20	45.0	1:05	30.00	30	1200

1) Referenceindikator for centrifugeringshastigheden.

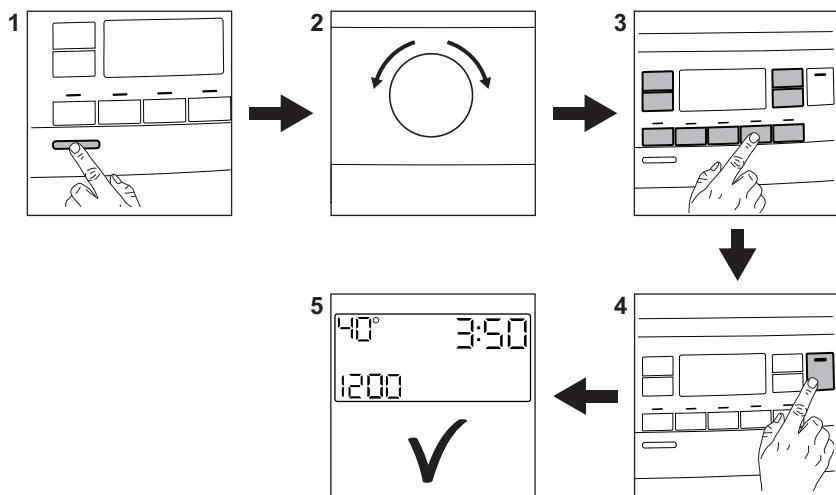
2) Velegnet til vask af meget snavsede stoffer.

3) Velegnet til vask af let snavset bomuld, syntetiske stoffer og blandingsfibre.

4) Den udfører også hurtige vaskeprogrammer til let snavset tøj.

16. HURTIGVEJLEDNING

16.1 Daglig brug



Sæt stikket i kontakten.

Åbn for vandhanen.

Læg vasketøjet i.

Hæld vaskemidlet og anden behandling i det passende rum i beholderen til vaskemiddel.

1. Tryk på knappen **On/Off** for at tænde for apparatet.

2. Drej programvælgeren for at indstille det ønskede program.

3. Indstil de ønskede tilvalg ved hjælp af de tilsvarende berøringsknapper.

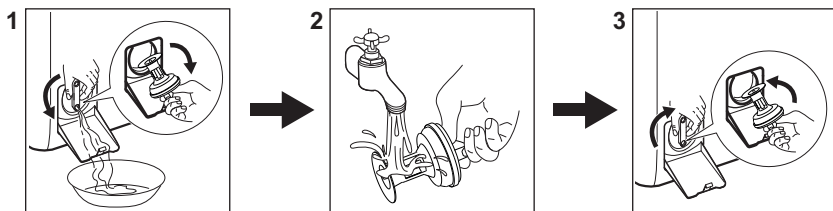
4. Tryk på knappen **Start/Pause**  for at starte programmet.

5. Apparatet starter.

Tag vasketøjet ud i slutningen af programmet.





Tryk på knappen **On/Off** for at slukke for apparatet.

16.2 Rengøring af afløbspumpefilteret



Rengør filteret regelmæssigt, og især hvis alarmkoden **E20** vises på displayet.


16.3 Programmer


Programmer	Mængde	Produktbeskrivelse
Eco 40-60	7 kg	Hvid og kulørt bomuld. Normal snavset tøj.
Bomuld	7 kg	Hvid og kulørt bomuld.
Syntetisk	3 kg	Syntetiske eller blandede stoffer.
Finvask	2 kg	Sarte tekstiler som akryl, viskose, polyester.
 Damp	1 kg	Dampprogram til uld og kashmir.
 Kashmir	1 kg	Dampprogram til bomuldsgenstande, syntetiske og sarte genstande.
Centrifugering/ Tømning	7 kg	Alle stoffer, bortset fra uld og meget sarte stoffer. Program til centrifugering og tømning af vandet.
Skyl	7 kg	Alle stoffer, bortset fra uld og meget sarte stoffer. Program til skylning og centrifugering.
Dunjakke	2 kg	Enkelt syntetisk tæppe, polstret tøj, vattæpper, dunjakker.
Kvik 14min	1,5 kg	Bomuld og syntetisk tøj, der er let snavset eller kun brugt én gang.
 Outdoor	2 kg ¹⁾ 1 kg ²⁾	Moderne sportstøj til udendørs brug.
Denim	2 kg	Denimtøj.
UltraWash	3 kg	Bomuldstøj. Intensivt kort program.
 Uld	1,5 kg	Uld, der kan vaskes i maskinen, og uld, der kan vaskes i hånden, og sarte stoffer.

1) Vaskeprogram.

2) Vaskeprogram og vandtæthedsfase.

17. MILJØHENSYN

Genbrug materialer med symbolet . Anbring emballagematerialet i passende beholdere til genbrug. Hjælp med at beskytte miljøet og menneskelig sundhed samt at

genbruge affald af elektriske og elektroniske apparater. Kasser ikke apparater, der er mærket med symbolet , sammen med husholdningsaffaldet. Lever produktet tilbage

til din lokale genbrugsplads eller kontakt din kommune.

electrolux.com

135961860-A-452023



CE