



Electrolux



[electrolux.com/register](https://electrolux.com/register)



EW2W84E62E

DA Brugsanvisning | Vaske-tørremaskine



# Velkommen til Electrolux! Tak, fordi du valgte vores produkt.



Få råd om brug, brochurer, fejlfinding, service- og reparationsinformation:  
[www.electrolux.com/support](http://www.electrolux.com/support)

Ret til ændringer uden varsel forbeholdes.

## INDHOLDSFORTEGNELSE

1. OM SIKKERHED.....	2
2. SIKKERHEDSANVISNINGER.....	5
3. PRODUKTBEKRIVELSE.....	7
4. TEKNISKE DATA.....	8
5. INSTALLATION.....	8
6. BETJENINGSPANEL.....	12
7. PROGRAMMER.....	14
8. TILVALG.....	18
9. INDSTILLINGER.....	19
10. FØR FØRSTE ANVENDELSE.....	20
11. DAGLIG BRUG - KUN VASK.....	21
12. DAGLIG BRUG - KUN TØRRING.....	24
13. DAGLIG BRUG - VASK OG TØRRING.....	26
14. FNUG I STØFFET.....	27
15. RÅD OG TIP.....	27
16. VEDLIGEHOLDELSE OG RENGØRING.....	30
17. FEJLFINDING.....	34
18. FORBRUGSVÆRDIER.....	38
19. MILJØHENSYN.....	40

## 1. ⚠ OM SIKKERHED



Læs de medfølgende anvisninger grundigt, inden apparatet installeres og tages i brug.

Producenten påtager sig intet ansvar for eventuelle skader, der skyldes forkert installation eller brug. Opbevar altid brugsanvisningen på et sikkert og tilgængeligt sted til senere opslag.

### 1.1 Sikkerhed for børn og sårbare personer

#### ⚠ ADVARSEL!

Risiko for kvælning, personskade eller varig invaliditet.

- Apparatet må kun bruges af børn fra 8 år og opefter samt af personer med nedsat fysisk, sensorisk eller psykisk funktionsevne, eller som mangler den nødvendige erfaring eller viden, hvis de er under opsyn eller er blevet instrueret i at bruge apparatet på en sikker måde samt forstår de farer, det indebærer.
- Børn på mellem 3 og 8 år og personer med omfattende og komplekst handicap skal holdes på afstand af apparatet, medmindre de overvåges konstant.
- Børn på under 3 år skal holdes på afstand af apparatet, medmindre de overvåges konstant.
- Børn skal holdes under opsyn for at sikre, at de ikke leger med apparatet.
- Opbevar al emballage utilgængeligt for børn, og bortskaf det korrekt.
- Opbevar rengøringsmidler utilgængeligt for børn.
- Lad ikke børn og husdyr komme tæt på apparatet, mens lågen er åben.
- Hvis apparatet har en børnesikring, skal den aktiveres.
- Børn må ikke udføre rengøring og vedligeholdelse på produktet uden opsyn.

## **1.2 Generel sikkerhed**

- Dette apparat er kun til vask og tørring af maskinvaskbart og tørrebart tøj.
- Brug ikke tørretumblerfunktionen, hvis vasketøjet er blevet beskidt med industrielle kemikalier.
- Dette produkt er beregnet til brug i en enkelt husstand i et indendørs miljø.
- Dette produkt kan bruges på kontorer, hotelværelser, bed & breakfast værelser, stue- og gæstehuse og anden lignende indkvartering, hvor en sådan brug ikke overstiger (gennemsnitlig) brugsniveauer i hjemmet.
- Produktets specifikationer må ikke ændres.
- Produktet skal installeres som et fritstående produkt eller under køkkenbordet, hvis pladsen tillader det.

- Installér ikke produktet bag en dør, der kan låses, en skydedør eller en dør med et hængsel på den modsatte side, der ville forhindre produktets låge i at åbne helt.
- Sæt først netstikket i stikkontakten ved installationens afslutning. Sørg for, at der er adgang til stikkontakten efter installationen.
- Ventilationsåbningen i bunden må ikke tildækkes af et gulvtæppe, måtte eller anden gulvbelægning.
- ADVARSEL: Produktet må ikke forsynes gennem en ekstern kontaktnordning, som f.eks. en timer, eller være sluttet til et kredsløb, der regelmæssigt tændes og slukkes af et forsyningsværk.
- Sørg for god ventilation i rummet, hvor produktet er installeret, så der ikke kan dannes gasser i rummet fra andre produktet, der bruger gas, eller andre brændstoffer, herunder åbne ildsteder.
- Udblæsningsluften må ikke udledes i et aftræksrør, der bruges til udblæsningsgasser fra produkter, der bruger gas eller andre brændstoffer.
- Vandtrykket ved indgangsstedet fra afløbsstudsens skal være mellem 0,5 bar (0,05 MPa) og 10 bar (1,0 MPa).
- Apparatus maksimale fyldning er 8 kg. Overskrid ikke den maksimale fyldning for hvert program (se kapitlet "Programmer").
- Produktet skal tilsluttes vandforsyningen med det medfølgende slangesæt eller andre slangesæt, der er leveret af et autoriseret servicecenter.
- Gamle slangesæt må ikke genbruges.
- Hvis strømledningen er beskadiget, skal den af sikkerheds grunde udskiftes af producenten, et autoriseret servicecenter eller en tekniker med tilsvarende kvalifikationer.
- Fjern fnug eller rester fra emballage, der har ophobet sig omkring produktet.
- Hvis tøjet er tilsmudset med substanser, f.eks. vegetabilsk olie eller mineralsk olie, acetone, alkohol, benzin,

petroleum, pletfjerner, terpentin, voks og voksfjerner, skal det vaskes separat i varmt vand tilsat ekstra vaskemiddel, før det tørres i vaske-/tørremaskinen.

- Brug ikke produktet, hvis genstande har været tilsmudset med industrikemikalier.
- Tør ikke uvasket tøj i tørretumbleren.
- Genstande som skumgummi (latexgummi), badehætter, vandtætte tekstiler, ting med gummibagside og tøj eller puder forsynet med skumgummiindlæg må ikke tørres i vaske-/tørremaskinen.
- Skyllemidler eller lignende produkter må kun bruges som angivet i vejledningen fra produktets producent.
- Fjern alle genstande fra tøjet, som kunne være en kilde til antændelse, f.eks. lightere eller tændstikker.
- ADVARSEL: Stands aldrig vaske-/tørremaskinen, før tørreprogrammet er helt slut, medmindre alt tøjet hurtigt tages ud og adskilles, så restvarmen kan forsvinde.
- Den sidste del af et tørreprogram foregår uden varme (nedkølingstrin) for at sikre, at tøjet får en temperatur, der ikke kan skade tøjet.
- Brug ikke højtryks vand spray og/eller damp til at rengøre produktet.
- Rengør produktet med en fugtig klud. Brug kun neutralt rengøringsmiddel. Brug ikke slibende midler, skuresvampe, opløsningsmidler eller metalgenstande.
- Sluk for maskinen, og tag stikket ud af kontakten inden vedligeholdelse.

## 2. SIKKERHEDSANVISNINGER

### 2.1 Installation



Installationen skal overholde de relevante nationale bestemmelser.

- Følg installationsvejledningen, der følger med apparatet.

- Undlad at installere eller bruge apparatet, hvor temperaturen kan komme under 0 °C, eller steder, hvor det udsættes for vejrlig.
- Hold altid apparatet lodret, når det flyttes.
- Sørg for, at der er luftcirkulation mellem apparatet og gulvet.
- Fjern al emballagen og transportboltene.

- Gulvarealet, hvorpå apparatet skal installeres, skal være fladt, stabilt, varmebestandigt og rent.
- Opbevar transportboltene på et sikkert sted. Hvis apparatet senere skal flyttes, skal de monteres igen for at låse tromlen, så en indvendig skade undgås.
- Vær altid forsigtig, når du flytter apparatet, da det er tungt. Brug altid sikkerhedshandsker og lukket fodtøj.
- Undlad at installere eller bruge et beskadiget apparat.
- Installér ikke apparatet på et sted, hvor apparatets luge ikke kan åbnes helt.
- Justér benene for at få det nødvendige mellemrum mellem apparatet og gulvet.
- Når apparatet står i den endelige position, kontrolleres det, at det er korrekt i vater. Skru benene op og ned i overensstemmelse hermed.

## 2.2 El-forbindelse

### ADVARSEL!

Risiko for brand og elektrisk stød.

- ADVARSEL: Dette apparat er designet til at blive installeret/forbundet til en jordforbindelse i bygningen.
- Brug altid en korrekt monteret lovlig stikkontakt.
- Brug ikke multistikadaptere og forlængerledninger.
- Undgå at slukke for apparatet ved at trække i netledningen. Tag altid selve netstikket ud af kontakten.
- Undgå at berøre netledningen eller netstikket, hvis du har våde hænder.

## 2.3 Tilslutning, vand

- Tilløbsvandet må ikke overstige 25°C.
- Beskadig ikke vandslangerne.
- Før du tilslutter til nye rør, rør, der ikke har været brugt i lang tid, hvor der er udført reparationsarbejde eller monteret nye enheder (vandmålere osv.), skal du lade vandet løbe, indtil det er klart og rent.
- Sørg for, at der ikke er synlige vandlækager under og efter første brug af apparatet.
- Brug ikke en forlængerslange, hvis tilløbsslangen er for kort. Kontakt det

autoriserede servicecenter for at få tilløbsslangen udskiftet.

- Når apparatet pakkes ud, er det muligt at se vand løbe ud af afløbsslangen. Det skyldes afprøvningen af apparatet med brugen af vand på fabrikken.
- Du kan forlænge afløbsslangen til højst 400 cm. Kontakt det autoriserede servicecenter for en anden afløbsslange og forlængelse.
- Sørg for, at der er adgang til vandhanen efter installationen.

## 2.4 Brug

### ADVARSEL!

Risiko for personskade, elektrisk stød, brand, forbrændinger eller skade på apparatet.

- Læg ikke brændbare produkter eller genstande, der er våde med brændbare produkter i nærheden af eller på apparatet.
- Rør ikke ved lugeglasset, mens et program er i gang. Glasset kan blive varmt.
- Tør ikke beskadigede (itrevne, trevlede) genstande, som indeholder polstring eller fyld.
- Hvis vasketøjet er blevet vasket med pletfjerner, foretages et ekstra skylleprogram, før tørreprogrammet startes.
- Sørg for, at alle metalgenstande er fjernet fra vasketøjet.
- Tør kun stoffer, som er egnet til tørring i apparatet. Følg vaskevejledningen på symbolerne på tøjet.
- Undgå at sidde eller stå på apparatets åbne låge.
- Tør ikke dryppende vådt tøj i apparatet.
- Lad ikke varme genstande røre apparatets plastdele.
- Fjern en vaskebold (hvis en sådan blev brugt), inden du starter et tørreprogram.
- Brug ikke en vaskebold, hvis et non-stop program vælges.

## 2.5 Service

- Kontakt det autoriserede servicecenter for at få repareret produktet. Brug kun originale reservedele.

- Bemærk, at hvis man selv reparerer produktet, eller får det repareret af en ikke-fagperson, kan det have sikkerhedsmæssige konsekvenser og vil muligvis gøre garantien ugyldig.
- Følgende reservedele er tilgængelige i mindst 10 år efter, at modellen er udgået: motor og motorkul, rem, pumper, støddæmpere og fjedre, komplet tromle, varmelegeme, herunder varmepumpe, rørsystemer og tilhørende udstyr, herunder slanger, ventiler, filtre og aquastop, printkort, elektronisk display, trykafbrydere og sensorer, software og firmware, herunder nulstillingssoftware, dør, dørhængsel og -tætninger, andre tætninger, dørlås, vaskemiddelbeholder. Perioden kan være længere i dit land. For yderligere oplysninger bedes du besøge vores hjemmeside.
- Bemærk, at nogle af disse reservedele kun er tilgængelige for faguddannede reparatører, og at ikke alle reservedele er relevante for alle modeller.

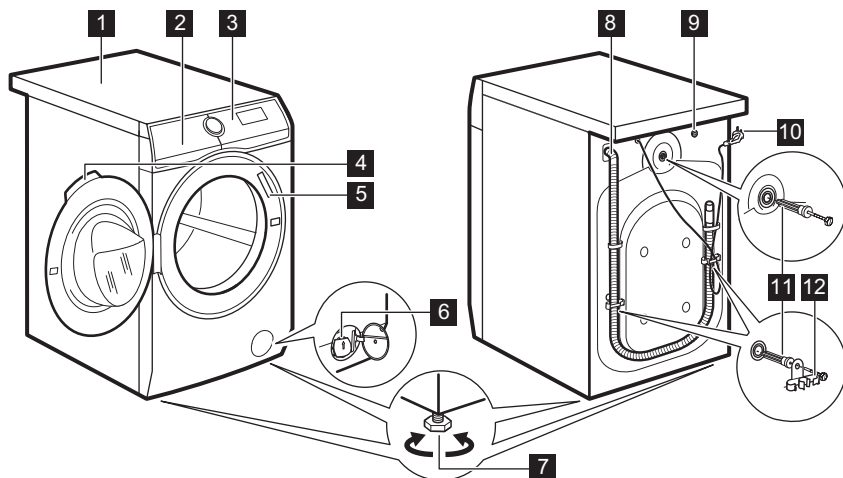
- Vedrørende lampe(rne) i dette produkt og reservedelslamper, der sælges separat: Disse lamper er beregnet til at modstå ekstreme fysiske forhold i husholdningsapparater, såsom temperatur, vibration, fugt, eller er beregnet til at signalere information om apparatets driftsstatus. De er ikke beregnet til at blive brugt i andre apparater, og de er ikke velegnede til belysning af rum.

## 2.6 Bortskaffelse

- Tag stikket ud af kontakten, og kobl produktet fra vandforsyningen.
- Klip kablet af tæt på produktet, og bortskaf det.
- Fjern lågelåsen for at forhindre, at børn eller kæledyr bliver fanget i tromlen.
- Bortskaf produktet i overensstemmelse med lokale krav til bortskaffelse af affald af elektrisk og elektronisk udstyr (WEEE).

## 3. PRODUKTBEKRIVELSE

### 3.1 Produktoversigt

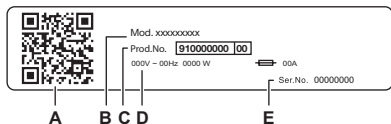


**1** Bordplade

**2** Beholder til vaskemiddel

- 3 Kontrolpanel
- 4 Lugehåndtag
- 5 Typeskiltet
- 6 Filter til afløbspumpe
- 7 Fødder til nivellering af apparatet
- 8 Afløbsslange

- 9 Tilslutning af tilløbsslange
- 10 Netkabel
- 11 Transportbolte
- 12 Slangestøtte



**Typeskiltet viser:**

- A. QR-kode
- B. Modelnavn
- C. Produktnummer
- D. Elektriske klassificeringer
- E. Serienummer

Scan **QR-koden** på produktet for at registrere dit produkt og få mest muligt ud af det.

- Få adgang til oplysninger om dit produkt, dokumentation og artikler om, hvordan du bruger de bedste funktioner (brugervejledningen fås også på [electrolux.com/manuals](http://electrolux.com/manuals) )
- Få råd om brug, fejlfinding, service og reparationsoplysninger (fås også på [electrolux.com/support](http://electrolux.com/support) )
- Køb tilbehør, forbrugsvarer og originale reservedele til dit produkt (fås også på [electrolux.com/shop](http://electrolux.com/shop) )

## 4. TEKNISKE DATA

Mål	Bredde / Højde / Samlet dybde	59.7 cm /84.7 cm /55.7 cm
El-forbindelse	Spænding	230 V
	Overordnet effekt	2100 W
	Sikring	10 A
	Frekvens	50 Hz
Niveau af beskyttelse mod indtrængen af faste partikler og fugt sikres af beskyttelsesdækslet, undtagen hvor lavspændingsudstyret ikke har beskyttelse mod fugt		IPX4
Vandtilførsel <sup>1)</sup>		Koldt vand
Vandforsyningstryk	Minimum	0,5 bar (0,05 MPa)
	Maksimum	10 bar (1,0 MPa)
Maks. fyldning til vask	Cotton (Bomuld)	8 kg
Maks. fyldning til tørring	Cotton (Bomuld)	4 kg
	Syntetisk	3 kg

1) Forbind tilløbsslangen til en vandhane med et 3/4" gevind.

## 5. INSTALLATION



**ADVARSEL!**

Se kapitlerne om sikkerhed.

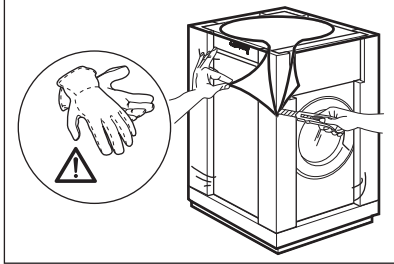


## 5.1 Udpakning

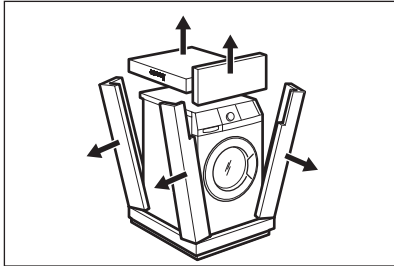
### ⚠ ADVARSEL!

Fjern al emballagen og alle transportboltene, før du installerer produktet.

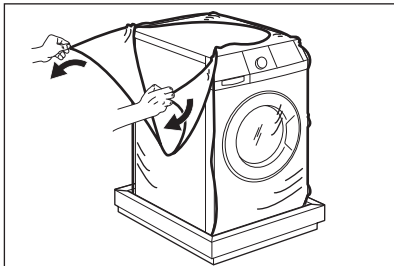
1. Brug handsker. Fjern den yvendige film. Om nødvendigt anvendes en kniv.



2. Tag paptoppen af. Fjern emballagematerialet af polystyren.

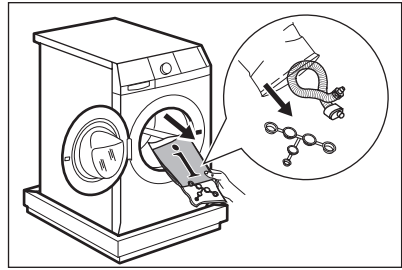


3. Fjern den indvendige film.

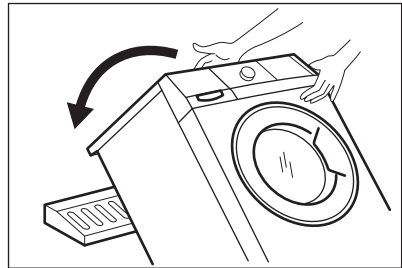


4. Åbn lågen. Fjern polystyrenstykket fra dørforseglingen og alle genstandene fra

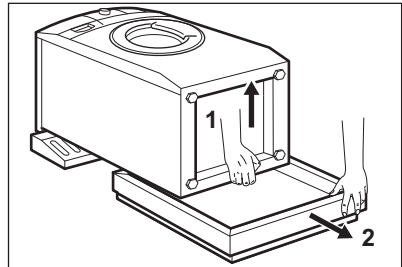
tromlen.



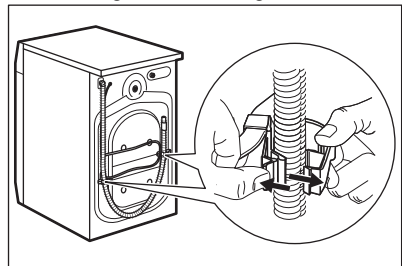
5. Læg et af polystyrenemballageelementerne på gulvet bag produktet. Læg forsigtigt produktet ned med bagsiden opad. Sørg for ikke at beskadige slangerne.



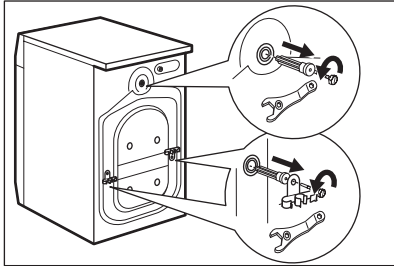
6. Fjern polystyrenbeskyttelsen fra bunden. Træk produktet op i lodret position.



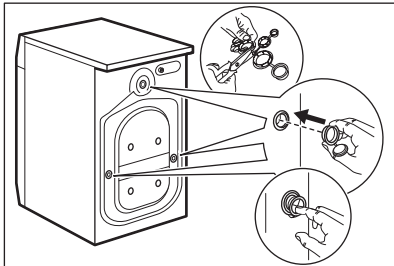
7. Tag strømforsyningskablet og afløbsslangen ud af slangeholderne.



8. Fjern de tre bolte ved hjælp af en nøgle, der . Træk plastikafstandsstykkerne ud.



9. Sæt plastikhæfterne i hullerne. Du kan finde disse hæfter i posen med brugervejledningen.



Vi anbefaler, at du opbevarer emballagen og transportboltene, hvis du skal flytte produktet.

## 5.2 Information om installationen

### Opstilling og nivellering

Juster produktet korrekt for at forhindre vibration, støj og bevægelse, når det er i brug.

1. Installér produktet på et plant, hårdt gulv. Produktet skal stå i vater og stabilt. Sørg for, at produktet ikke rører ved væggen eller andre enheder, og at der er luftcirkulation under produktet.
2. Løsn eller stram fødderne for at justere niveauet. Alle fødder skal stå stabilt på gulvet.

### ⚠ ADVARSEL!

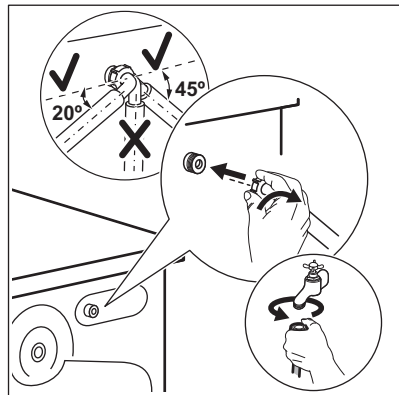
Læg ikke pap, træ eller lignende materialer under fødderne for at justere balancen.

### Tilløbsslangen

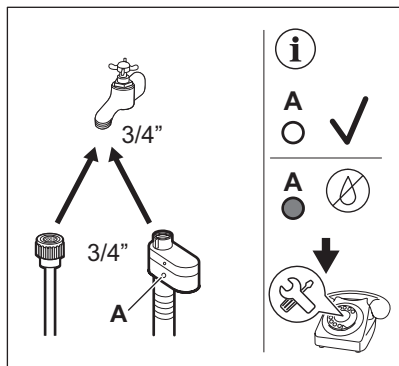
### ⚠ FORSIGTIG!

Sørg for, at der ikke er skader på slangerne, og at der ikke er utætheder i samlingerne. Brug ikke en forlængerslange, hvis tilløbsslangen er for kort. Kontakt servicecenteret for at få oplysninger om udskiftning af tilløbsslangen.

1. Tilslut tilløbsslangen på bagsiden af produktet, hvis det er nødvendigt. Normalt er den allerede installeret på fabrikken.



2. Placer den mod venstre eller højre afhængigt af vandhanens position. Kontrollér, at tilløbsslangen ikke er i lodret position.
3. Løsn om nødvendigt ringmøtrikken for at sætte den i den korrekte position.
4. Nogle modeller har tilløbsslange med vandstopanordning. Den forhindrer enhver utæthed i slangen som skyldes naturlige ældning. Sektoren i vinduet viser denne fejl A. Hvis dette sker, skal du lukke vandhanen og kontakte et autoriseret servicecenter for at få oplysninger om udskiftning af slangen.



5. Tilslut den anden ende af koldt Vandsslangen til koldt vandshanen med et 3/4 gevind.

### ⚠ ADVARSEL!

Tilløbsvandet må ikke overstige 25°C.

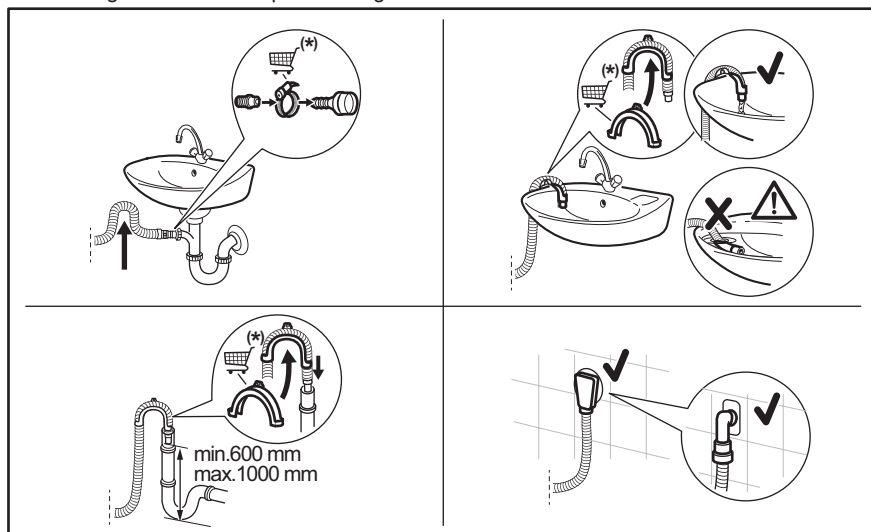
### Tømning af vand

Afløbsslangen skal placeres i en højde på mindst 60 cm og højst 100 cm.



Du kan forlænge afløbsslangen til max 400 cm. Kontakt et autoriseret servicecenter for at købe en anden afløbsslange og forlængelse.

Afløbsslangen kan tilsluttes på forskellige måder:



\*Der tages forbehold for ændringer i reservedele uden varsel.

Sørg for, at afløbsslangen har en bøjning, så der ikke kommer partikler ind i produktet fra håndvasken.

Tilslut afløbsslangen til vandlåsen og spænd den fast med en klemme. Sørg for, at afløbsslangen har en bøjning, så der ikke kommer partikler ind i produktet fra håndvasken.

Placer slangen direkte på et indbygget afløbsrør i rummets væg, og spænd den fast med en klemme.

Uden plastslangeføringen til en vandlås - Sæt afløbsslangen i vandlåsen og spænd den fast med en klemme.

Afløbsslangen kan bøjes i en U-form og sættes rundt om plastikføringen. På kanten af

en vask - Fastgør slangeføringen til vandhanen eller til væggen.



Sørg for, at slangeføringen ikke kan bevæge sig, når produktet tømmes, og afløbsslangens ende ikke er nedsænket i vandet. Der kan komme snavset vand tilbage i produktet.

Køb tilbehør fra en autoriseret leverandør.

Til et standrør med ventilationshul - Indsæt afløbsslangen direkte i et afløbsrør eller standrør



Afløbsslangens endestykke skal altid være ventileret, dvs. afløbsrørets indvendige diameter (min. 38 mm - min. 1,5") skal være større end afløbsslangens udvendige diameter.

### 5.3 El-tilslutning

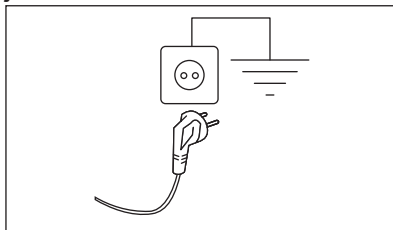
Sæt først strømskikket i stikkontakten, når installationen er færdig.

Typeskiltet og kapitlet 'Tekniske data' angiver de nødvendige elektriske klassificeringer.

Sørg for, at de er kompatible med strømforsyningen.

Kontrollér, at boligens elektriske installationer kan klare den maksimale belastning, og tag højde for andre produkter, der også kan være i brug.

### Tilslut produktet til en stikkontakt med jordforbindelse.



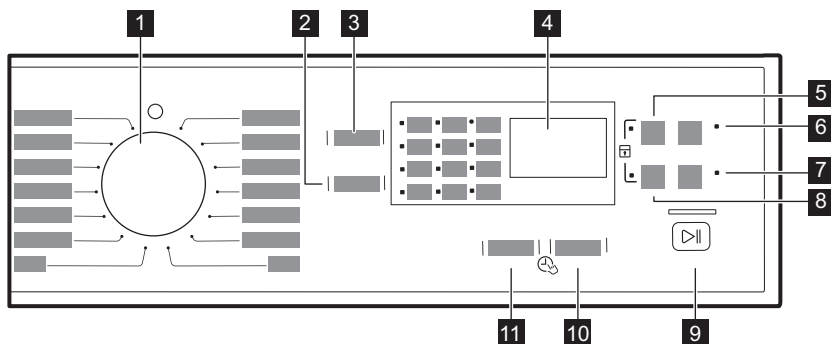
Sørg for, at strømforsyningskablet er let tilgængeligt efter installationen af produktet.

Kontakt vores autoriserede servicecenter hvis der er behov for elektrisk arbejde i forbindelse med installation af dette produkt.

Producenten fralægger sig ethvert ansvar for skader på personer eller ting, der skyldes manglende overholdelse af disse sikkerhedsregler.

## 6. BETJENINGSPANEL

### 6.1 Beskrivelse af betjeningspanel



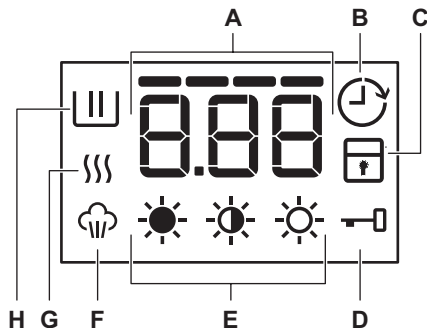
- 1 Programvælger
- 2 Reduktion af centrifugeringshastighed (Centr.)

- 3 Temperaturvalg (Temperatur)
- 4 Display



- 5 Valg af tørretid ☰ (Tørretid)
- 6 Forvaskfase U (Forvask)
- 7 Ekstra skyl ☰<sup>+</sup> (Ekstra skylning)
- 8 Automatisk tørringsgrad ☰☰☰ (Automatisk tørring)

- 9 Start/pause ▶||
- 10 Indstilling af udskudt start (Udskudt start)
- 11 Tidsbesparelse (Time Manager)

## 6.2 Display










	Tidsområde	1.25: Programvarighed
		40: Valgt tørretid
		2h: Udskudt start
		E20: Alarmkoder
A		E r r: Fejlmeddelelse
		0: Programmet er færdigt.
	Kontrollampe for Tidsprogram	- - - -: Kontrollampe for Normal varighed
		- - : Kontrollampe for Quick
		- : Kontrollampe for Super Quick
B		Kontrollampe for Udskudt start
C		Kontrollampe for Børnesikring
D		Kontrollampe for Låst luge
E		Kontrollampe for Tørhedsgrad
F		Kontrollampe for Damp

G		Kontrollampe for Tørrefase
H		Kontrollampe for Vaskefase

## 7. PROGRAMMER

### 7.1 Programoversigt

Program Standardtemperatur Temperaturområde	Maksimal fyldning Referencecentrifugeringshastighed	Programbeskrivelse (Arten af vasketøj og graden af snavs)
Eco 40-60 (Kun vask-tilstand) 40°C <sup>1)</sup>	8 kg 1600 o/m	<b>Hvid og farvægte bomuld.</b> Normalt snavsset tøj.
Eco 40-60 + Skabstørt niveau (vaske- og tørretilstand) 40°C <sup>2)</sup>	4 kg 1600 o/m	
Eco 40-60 + skabstørt niveau (kun tørringstilstand)	4 kg	<b>Hvid og farvægte bomuld.</b>
Bomuld 40°C 90°C – ✖ (koldt)	8 kg 1600 o/m	<b>Hvid og kulørt bomuld.</b> Normalt, meget og let snavsset tøj.
Syntetisk 30°C 60°C – ✖ (koldt)	3 kg 1200 o/m	<b>Syntetiske eller blandede stoffer.</b> Normalt snavsset tøj.
Finvask 30°C 40°C – ✖ (koldt)	2 kg 1200 o/m	<b>Sarte tekstiler såsom akryl, viskose og blandede tekstiler, der kræver en mere skånsom vask.</b> Normalt og let snavsset tøj.
  Uld 40°C 40°C – ✖ (koldt)	1.5 kg 1200 o/m	<b>Uld, der kan vaskes i maskinen, og uld, der kan vaskes i hånden, og andre stoffer med "håndvask"-skånesymbol<sup>3)</sup>.</b>
 Silke 30°C	1 kg 1000 o/min.	Specialprogram til <b>silke og blandet syntetisk tøj.</b>
Centrifugering/Tømning	1600 o/m	<b>Alle tekstiler undtagen uldne og sarte tekstiler.</b> Til at centrifugere vasketøjet og tømme vandet ud af tromlen.
Skyl	8 kg <sup>4)</sup> 1600 rpm <sup>5)</sup>	Til skylning og centrifugering af vasketøjet. <b>Alle stoffer, bortset fra uld og meget sarte stoffer.</b> Reducér centrifugeringshastigheden efter typen af vasketøj.
Vattæpper 40°C 60°C – ✖ (koldt)	3 kg 800 o/m	Specialprogram til <b>syntetiske tæpper eller fjer- og dunfyldte tæpper, dyner, sengetæpper</b> osv. Brug flydende, skånsomt vaskemiddel, f.eks. uldvaskemiddel

Program Standardtemperatur Temperaturområde	Maksimal fyldning Referencecentrifugeringshastighed	Programbeskrivelse (Arten af vasketøj og graden af snavs)
 Uld	1 kg	Tørreprogram til <b>uld</b> . Mild tørring af håndvaskbart uld. Fjern straks tøjet, når programmet er færdigt.
 Syntetisk	3 kg	Tørreprogram til <b>syntetiske stoffer og blandingsfibre</b> .
 Bomuld	4 kg	Tørreprogram for <b>bomuld</b> .
 Damp	1 kg -	<b>Bomuld, Syntetisk, Finvask.</b> Kort og skånsomt dampprogram til at genopfriske selv dine mest sarte stoffer, herunder meget sarte stoffer med pailletter, blonder osv. Ved behandling af mindre mængder kan programvarigheden reduceres yderligere ved hjælp af tilvalgsfunktionen Time Manager.
60min Wash&Dry 30°C 40-30°C	1 kg 1200 o/m	Komplet program bestående af vaske- og tørringsfase til en lille mængde blandet tøj (bomuld og syntetisk tøj).

**⚠ ADVARSEL!**  
Brug ikke dette program med uld og tøj mærket kun kemisk rensning.

① Slukket position

**1) I henhold til Kommissionens forordning EU 2019/2023.** Dette program ved standardtemperatur og centrifugeringshastighed, kun i vasketilstand, med nominel kapacitet på 8 kg, er i stand til at vaske normalt snavsset bomuldstøj, der erklæres vaskbart ved 40°C eller 60°C, sammen i det samme program.

**i**  
Se kapitlet "Forbrugsværdier" for den opnåede temperatur i vasketøjet, programvarigheden og andre data. De mest effektive programmer med hensyn til energiforbrug er generelt dem, der vasker ved lavere temperaturer og længere varighed.












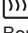
**2) I henhold til Kommissionens forordning EU 2019/2023.** Dette program ved standardtemperatur og -centrifugeringshastighed, i vaske- og tørretilstand, med nominel kapacitet på 4 kg og med skabstørt niveau, udfører vaske- og tørreprogrammet og er i stand til at vaske normalt snavsset bomuldstøj, der erklæres vaskbart ved 40°C eller 60°C, sammen i det samme program, og efter tørrefasen kan vasketøjet med det samme lægges i et skab.

**3)** Under denne cyklus roterer tromlen langsomt for at sikre en mild vask. Det kan virke som om, tromlen ikke roterer eller ikke roterer ordentligt, men dette er normalt for dette program.

**4)** Den maksimale fyldning henviser til bomuldstøj. Reducer mængden tilsvarende i tilfælde af andre typer vasketøj.

**5)** Den maksimale centrifugeringshastighed er relateret til bomuldstøj. Vælg centrifugeringshastighed. Sørg for, at den passer til vasketøjet.

## Kompatibilitet med programmuligheder

Program	Centr.					Time Manager 	Udskudt start
Eco 40-60	■		■				■
Bomuld	■	■	■	■	■	■	■
Syntetisk	■	■	■	■	■	■	■
Finvask	■	■	■		■	■	■
  Uld	■	■	■				■
 Silke							■
Centrifugering/Tømning							■
Skyl	■	■	■		■		■
Vattæpper	■						■
  Uld							■
 Syntetisk							■
 Bomuld							■
Damp							■
60min Wash&Dry							■

### Velegnede vaskemidler til hvert program

Program	Universal vaskepulver <sup>1)</sup>	Flydende Universal	Flydende til Farvet	Finvask Uld	Speciel
Eco 40-60	▲	▲	▲	--	--
Bomuld	▲	▲	▲	--	--
Syntetisk	▲	▲	▲	--	--
Finvask	--	--	--	▲	▲



Program	Universal vaskepulver <sup>1)</sup>	Flydende Universal	Flydende til Farvet	Finvask Uld	Speciel
Uld	--	--	--	▲	▲
Silke	--	--	--	▲	▲
Vattæpper	--	--	--	▲	▲
60min Wash&Dry	--	▲	▲	--	--

1) Ved temperaturer over 60°C anbefales det at bruge vaskepulver.

▲ = Anbefales

-- = Anbefales ikke

## 7.2 Automatisk tørring



De indledende programtider for programmer med Automatisk tørring-tilvalget er kun estimeret. Den faktiske tørretid kan afvige en smule fra den viste tid.

Tørhedsgrad	Stoftype	Mængde
<b>Extra Torrt (Ekstra Tørt)</b> Til frottéstoffer	<b>Bomuld og hør</b> (badekåber, badehåndklæder osv.)	op til 4 kg
<b>Skåptorrt (Skabstørt)</b> Til tøj, der skal lægges væk	<b>Bomuld og hør</b> (badekåber, badehåndklæder osv.)	op til 4 kg
	<b>Syntetiske stoffer og blandingsfibre</b> (sweatere, bluser, undertøj, duge og sengetøj)	op til 3 kg
	<b>Uldtøj</b> (uldrøjer)	op til 1 kg
<b>Stryktorrt (Strygetørt)</b> Egnet til strykning	<b>Bomuld og hør</b> (lagener, duge, skjorter osv.)	op til 4 kg

## 7.3 Tørring med fast varighed

Tørhedsgrad	Stoftype	Mængde (kg)	Centrifugeringshastighed (o/m)	Anbefalet varighed (min)
<b>Extra Torrt (Ekstra Tørt)</b> Til frottéstoffer	<b>Bomuld og hør</b> (badekåber, badehåndklæder osv.)	4	1600	170 - 190
		2	1600	110 - 120
		1	1600	65 - 75

Tørhedsgrad	Stoftype	Mængde (kg)	Centrifugerings-hastighed (o/m)	Anbefalet varighed (min)
<b>Skåptorr (Skabstørt)</b> Til tøj, der skal lægges væk	<b>Bomuld og hør</b> (badekåber, badehåndklæder osv.)	4	1600	160 - 180
		2	1600	100 - 110
		1	1600	55 - 65
<b>Skåptorr (Skabstørt)</b> Til tøj, der skal lægges væk	<b>Syntetiske stoffer og blandings-fibre</b> (sweatere, bluser, undertøj, duge og sengetøj)	3	1200	135 - 150
		1	1200	45 - 55
	<b>Ylle (Uld)</b> (uldsweatere)	1	1200	80 - 100
<b>Strykorr (Strygetørt)</b> Egnet til strygning	<b>Bomuld og hør</b> (lagener, duge, skjorter osv.)	4	1600	110 - 125
		2	1600	65 - 75
		1	1600	40 - 80

## 7.4 Woolmark Premium Wool Care - Blå



- Denne maskines uldvaskeprogram er testet og godkendt af The Woolmark

Company til vask af uldtøj, der er mærket med "håndvask", forudsat at produkterne vaskes i henhold til anvisningerne på tøjets etiket og dem, der er udstedt af producenten af denne vaskemaskine. M1380.

- Denne tørretumblers tørreprogram for uld er blevet testet og godkendt af virksomheden Woolmark. Programmet er egnet til at tørre uldtøj, der er mærket "håndvask", forudsat at tøj vaskes i et Woolmark-godkendt håndvaskeprogram og tørres i henhold til instruktionerne fra producenten af denne vaskemaskine. M1381.

## 8. TILVALG

### 8.1 Temperatur

Indstil dette tilvalg for at ændre standardtemperaturen.

Kontrollampe **X** = koldt vand.

Displayet viser den indstillede temperatur.

### 8.2 Centr.

Med denne indstilling kan du ændre standardcentrifugeringshastigheden.

Kontrollampen for den indstillede hastighed tændes.

### Ekstra centrifugeringstilvalg:

#### Ingen centrifugering

- Foretag denne indstilling for at deaktivere alle centrifugeringsfaser. Kun udtømningsfasen er tilgængelig.
- Den tilhørende lampe tændes.
- Foretag denne indstilling for meget sarte tekstiler.

- Skyllefasen bruger mere vand til visse vaskeprogrammer.

### Skylllestop

- Indstil dette tilvalg for at forhindre, at vasketøjet bliver krøllet.
- Den tilhørende lampe tændes.
- Der er vand i tromlen, når programmet er slut.
- Tromlen drejer jævnt for at forhindre, at vasketøjet bliver krøllet.
- Lugnen forbliver låst. Du skal tømme vandet ud maskinen for at låse døren op.



Ved udtømning af vand henvises til "Ved programslut".

### 8.3 Tørretid

Med dette tilvalg kan du indstille tiden for de stoftyper, du vil tørre. Displayet viser den indstillede værdi.




Hver gang, der trykkes på touchpadden, øges tidsværdien med 5 minutter.



Du kan ikke indstille alle tidsværdier for forskellige stoftyper.

### 8.4 Automatisk tørring

Med dette tilvalg kan du indstille en automatisk tørhedsgrad for vasketøjet. Displayet viser symbolet for det indstillede niveau.

-  **Ekstra tørt** til bomuldstøj
-  **Skabstørt** til bomuld og syntetisk tøj
-  **Strygetørt** til bomuldstøj

## 9. INDSTILLINGER

### 9.1 Børnesikring

Med denne funktion kan du forhindre, at børn leger med kontrolpanelet.

- For at **aktivere/deaktivere** dette tilvalg skal du trykke på  og  samtidigt, indtil lampen  **tændes/slukkes**.

### 8.5 Forvask

Med dette tilvalg kan du tilføje en forvask-fase til et vaskeprogram. Dette tilvalg anbefales til meget beskidt vasketøj, især hvis det indeholder sand, støv, mudder og andre faste partikler. Når du indstiller dette tilvalg, øges programvarigheden.

Den pågældende lampe tændes.

### 8.6 Ekstra skylning

Med dette tilvalg kan du tilføje ekstra skyl til et vaskeprogram.

Brug dette tilvalg til personer, der er allergiske over for vaskemidler, og i områder, hvor vandet er blødt.

Den tilhørende kontrollampe tændes.

### 8.7 Udskudt start



Med dette tilvalg kan du udskyde starten af et program fra 30 minutter til 20 timer.

Displayet viser den relaterede indikatorlampe.

### 8.8 Time Manager

Tryk på Time Manager for at reducere programtiden.



Du kan vælge:

-  **QUICK**: til at vaske tøj med dagligt snavs.
-  **SUPER QUICK**: til hurtigt at vaske tøj med næsten ingen snavs.



Nogle programmer accepterer kun en af disse muligheder.

Du kan aktivere dette tilvalg:

- Efter du trykker på : tilvalgsknapperne og programknappen er låst.
- Før du trykker på : apparatet kan ikke starte.

## 9.2 Permanent ekstra Skyl

Med dette tilvalg får du permanent en ekstra skylning, når du indstiller et nyt program.

- For at **aktivere/deaktivere** dette tilvalg skal du trykke på  og  samtidigt, indtil lampen  tændes/slukkes.

## 9.3 Akustiske signaler

Lydsignalerne høres, når:

- Programmet er færdigt.
- Der er en funktionsfejl i apparatet.



For at **aktivere/deaktivere** lydsignalerne skal du trykke på  og  samtidigt i 6 sekunder.



Hvis du deaktiverer lydsignalerne, fortsætter de med at blive udsendt, når der er en funktionsfejl i apparatet.

## 9.4 Driftstidstæller

Det er muligt at få vist produktets samlede driftstid i timer startende fra første gang, det blev tændt. Denne værdi tæller programmernes driftstid (omfatter ikke pauser, udskudt start tid). Gør følgende for at få vist denne værdi:

1. Drej programknappen for at tænde for produktet, og indstil den første position med uret.
2. Tryk på  og , og hold dem nede i nogle sekunder (inden for 10 sekunder efter tænding. Efter disse 10 sekunder aktiverer og deaktiverer tastekombinationen lydsignalerne).



3. Efter 3 sekunder viser displayet det samlede antal timer, produktet har været i drift: f.eks. 1.276 timer, displayet viser teksten Hr i 2 sekunder, 12 (tusinder og hundreder) i 2 sekunder og 76 (tier og enheder).



Hvis proceduren ikke virker (pga. timeout, forkert position af programvælger eller forkert kombination af taster), skal du slukke produktet og gentage proceduren fra begyndelsen.

## 9.5 Gendan fabriksindstillinger

Denne funktion gør det muligt at gendanne fabriksindstillingerne. For at **aktivere** denne indstilling skal du følge nedenstående trin:

1. Drej programknappen for at tænde for produktet, og sæt den i tredje position med uret.
2. Tryk på  og , og hold dem nede i nogle sekunder (inden for 10 sekunder efter tænding. Efter disse 10 sekunder aktiverer og deaktiverer tastekombinationen lydsignalerne).
3. Displayet viser — — i ca. 5 sekunder.



Hvis proceduren ikke virker (pga. timeout, forkert position af programvælger eller forkert kombination af taster), skal du slukke produktet og gentage proceduren fra begyndelsen.

## 10. FØR FØRSTE ANVENDELSE



Under installation eller inden først anvendelse ser du muligvis noget vand i apparatet. Dette er restvand, der er tilbage i apparatet efter en fuld funktionstest på fabrikken for at sikre, at apparatet leveres til kunder i perfekt stand, og det er ikke noget problem.

1. Sæt stikket i kontakten.

2. Åbn for vandhanen.
3. Kom 2 liter vand i vaskemiddelrummet til vaskefasen.

Dette aktiverer afløbssystemet.

4. Kom lidt vaskemiddel i rummet for vaskefasen.
5. Indstil og start et program til bomuld ved den højeste temperatur uden vasketøj. Dette fjerner alt eventuelt snavs fra tromle og kar.

## 11. DAGLIG BRUG - KUN VASK

### ⚠ ADVARSEL!

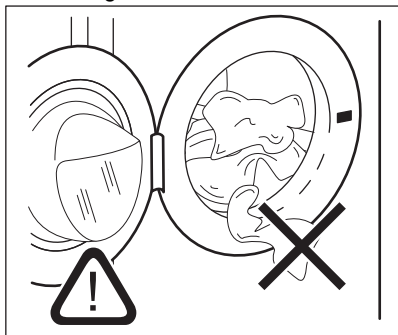
Se kapitlerne om sikkerhed.

### 11.1 Påfyldning af vasketøj

1. Åbn lugen til maskinen.
2. Tøm lommerne, og ryst tøjet, inden du lægger det i tromlen.
3. Læg vasketøjet i tromlen, et stykke ad gangen.

Læg ikke for meget tøj i tromlen.

4. Luk lugen.

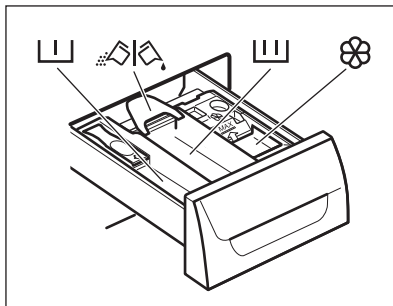


### ⚠ FORSIGTIG!

-Sørg for, at der ikke kommer vasketøj i klemme mellem forseglingen og lugen, så du undgår vandlækage og beskadigelse af vasketøjet.

-Vask af kraftigt olierede, fedtede pletter eller brug af parfume kan forårsage skader på produktets gummidele.

### 11.2 Brug af vaskemiddel og plejemidler



1. Afmål vaskemidlet og skyllemidlet.
2. Hæld vaske- og skyllemiddel i rummene.

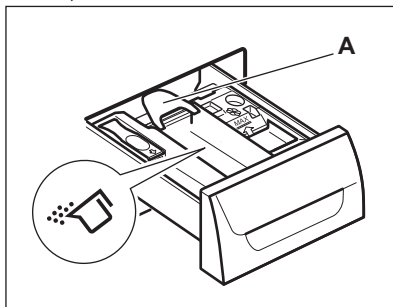


Følg altid de instruktioner, du finder på vaskemiddelprodukternes emballage. Dog anbefaler vi, at du ikke overskrider det maksimale angivne niveau. Denne mængde garanterer dog de bedste vaskeresultater.

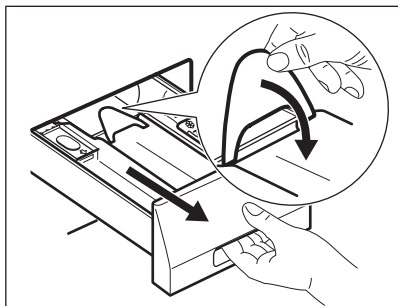
3. Luk forsigtigt sæbeskuffen.

### 11.3 Kontroller vaskemiddelklappens position

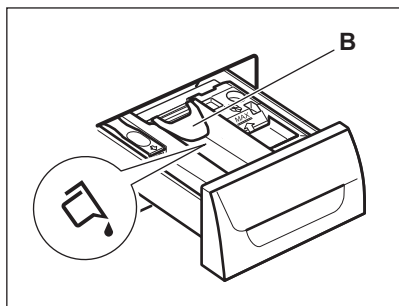
1. Træk vaskemiddeldispenseren så langt ud, den kan komme.



2. Tryk håndtaget ned for at fjerne dispenseren.
3. Drej klappen op for at bruge pulvervaskemiddel.

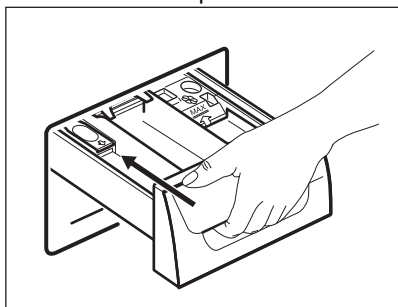


4. Drej klappen ned for at bruge flydende vaskemiddel.



Når klappen er i positionen **NED**:

- Brug hverken geleagtige eller tyktflydende vaskemidler.
  - Overskrid ikke dosen for flydende vaskemiddel, som angivet på klappen.
  - Indstil ikke forvaskfasen.
  - Indstil ikke funktionen udskudt start.
5. Afmål vaskemidlet og skyllemidlet.  
6. Luk omhyggeligt vaskemiddeldispenseren.



Sørg for, at klappen ikke blokerer, når du lukker skuffen.

## 11.4 Indstilling af et program

1. Drej programvælgeren for at tænde produktet, og indstil det ønskede program:
  - kontrollampen blinker.
  - Displayet viser niveaue for Time Manager, programvarigheden og kontrollamperne for programmets faser.
2. Ændr temperatur og centrifugeringshastighed, hvis påkrævet, eller tilføj tilgængelige tilvalg. Når du aktiverer et tilvalg, tændes kontrollampen for det indstillede tilvalg.



Hvis du indstiller noget forkert, viser displayet meddelelsen .

## 11.5 Start af et program uden udskudt start

Tryk på .

- Lampen holder op med at blinke og forbliver tændt.
- Lampen begynder at blinke i displayet.
- Programmet starter, lugen låses og displayet viser lampen .



Hvis lampen blinker, låses lugen. Hvis displayet viser en alarm-meddelelse, når lampen har blinket i nogle få sekunder, indikerer det, at lugen ikke er lukket korrekt (se kapitlet Fejlfinding for detaljerede oplysninger).

- Udtømningspumpen kan køre i en kort periode, når apparatet fyldes med vand.




Efter ca. 15 minutter fra start af programmet:

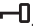
- Apparatet justerer automatisk programmets varighed i overensstemmelse med mængden af vasketøj.
- Displayet viser den nye værdi.

## 11.6 Start af et program med udskudt start


1. Tryk på Udskudt start en eller flere gange, indtil displayet viser den forsinkelse, du vil indstille.

Den relevante indikator tændes i displayet.

2. Tryk på :


- Apparatet starter nedtællingen.
- Lugen låses, og displayet viser lampen .




Hvis lampen  blinker, låses lugen. Hvis displayet viser en alarm-

meddelelse, når lampen  har blinket i nogle få sekunder, indikerer det, at lugen ikke er lukket korrekt (se kapitlet Fejlfinding for detaljerede oplysninger).


- Programmet starter automatisk, når nedtællingen er afsluttet.



Du kan annullere eller ændre indstillingen af den udskudte start, før du trykker på . Sådan annulleres den udskudte start:

- Tryk på  for at sætte apparatet på pause.
- Tryk på Udskudt start, indtil displayet viser .
- Tryk på  igen for straks at starte programmet.

## 11.7 SensiCare System-fyldningsdetektionen

SensiCare System justerer automatisk programvarigheden til vasketøjet i tromlen for at opnå perfekte vaskeresultater på kortest mulig tid. Efter tryk på Start/pause .



knappen vises den nye programvarighed efter 10-15 min.




SensiCare System er ikke tilgængelig med alle programmer såsom: Uld, Skyl, Centrifugering Tømning og programmer med korte programmer.

## 11.8 Afbrydelse af et program og ændring af tilvalg

Du kan kun ændre visse tilvalg, inden de går i gang.

1. Tryk på . Lampen blinker.
2. Ændring af tilvalgene.
3. Tryk på  igen. Programmet fortsætter.

## 11.9 Annullering af et igangværende program

1. Drej programknappen hen på  for at annullere programmet og slukke for apparatet.
2. Drej programknappen igen for at tænde for apparatet. Nu kan du indstille et nyt vaskeprogram.




Før der startes et nyt vaskeprogram, tømmes apparatet muligvis for vand. Hvis det er tilfældet, skal du kontrollere, at der stadig er vaskemiddel i beholderen til vaskemiddel. Hvis det ikke er tilfældet, skal du fylde vaskemiddel i igen.




## 11.10 Åbning af lugen

### FORSIGTIG!





Hvis vandets temperatur og niveau i tromlen er for højt, og tromlen stadigvæk drejer rundt, kan du ikke åbne lugen.

Mens et program eller den udskudte start er i gang, er apparatets luge låst, og displayet viser lampen .



**Åbn apparatets luge, når programmet eller den udskudte start er i gang:**

1. Tryk på  for at indstille apparatet til pause.
2. Vent, indtil lampen for låst luge  slukkes.
3. Åbn lugen.
4. Luk lugen, og tryk på  igen. Programmet eller den udskudte start fortsætter med at fungere.


### 11.11 Ved program slut




- Apparatet stopper automatisk.
- Lydsignalet lyder (hvis det er aktiveret).
-  vises i displayet.
- Lampen for  slukkes.
- Lampen for lugens lås  slukkes.
- Du kan åbne lugen.
- Fjern vasketøjet i apparatet. Sørg for, at tromlen er tom.
- Luk for vandhanen.
- Drej programknappen hen på  for at slukke for apparatet.
- Lad lugen stå på klem for at forhindre mug og lugte.

#### Vaskeprogrammet er færdigt, men der er vand i tromlen:

- Tromlen drejer jævnt for at forhindre, at vasketøjet krøller.
- Lampen for lugens lås  er tændt. Lampen  blinker. Lugen forbliver låst.
- Du skal tømme vandet ud for at åbne lugen.

#### Sådan udtømmes vandet:

1. Sæt om nødvendig centrifugeringshastigheden ned. Hvis du indstiller , tømmes apparatet kun.

2. Tryk på . Apparatet udtømmer vandet og centrifugerer.
3. Når programmet er færdigt, og lampen for lugens lås  slukker, kan du åbne lugen.
4. Drej programknappen hen på  for at slukke for apparatet.




Apparatet tømmes og centrifugerer automatisk efter ca. 18 timer (undtagen uldprogrammet).

### 11.12 Standby

Nogle minutter efter at vaskeprogrammet er slut, aktiveres den energibesparende tilstand, hvis du ikke slukker apparatet.

Den energibesparende tilstand reducerer energiforbruget, når apparatet er i standby.

- Alle kontrollamperne og displayet slukkes.
- Lampen for  blinker langsomt
- Tryk på et af tilvalgene for at deaktivere den energibesparende tilstand.



Hvis du indstiller et program eller et tilvalg, der ender med vand i tromlen, aktiveres den energibesparende funktion **ikke** for at minde dig om at tømme vandet.

## 12. DAGLIG BRUG - KUN TØRRING

### ADVARSEL!

Se kapitlerne om sikkerhed.



Dette apparat er en automatisk vaske/tørremaskine.


### 12.1 Tørreindstilling

#### ADVARSEL!

**Kontrollér, at der er åbnet for vandhanen.**

1. Drej programknappen til det ønskede program for at aktivere produktet.
2. Læg vasketøjet i ét stykke ad gangen.







3. Drej programvælgeren til det program, der passer til det, der skal tørres. Displayet viser kontrollampen for tørring .





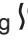
For at få en god tørring bør du **ikke** overskride den maks. vasketøjsfyldning, der anbefales i brugervejledningen. Vælg **ikke** en centrifugeringshastighed, der er lavere end programmets automatiske hastighed.

## 12.2 Tørring ved automatiske niveauer

Vasketøjet kan tørres ved foruddefinerede tørhedsgrader:

1. Tryk gentagne gange på , indtil displayet viser en af kontrollamperne for tørhedsgrad:
  - : Kontrollampe for STRYGETØRT til bomuldstøj
  - : Kontrollampe for SKABSTØRT til bomuld og syntetisk tøj
  - : Kontrollampe for EKSTRA TØRT til bomuldstøj

Displayet viser en tidsværdi beregnet ud fra en standardfyldning. Hvis mængden af vasketøj er større eller mindre end standardfyldningen, justerer produktet automatisk tidsværdien under programmet.


2. Tryk på  for at starte programmet. Displayet viser kontrollampen for låst luge . Kontrollampen for tørring  begynder at blinke.






Du kan ikke indstille alle tørhedsgrader for alle typer vasketøj.

## 12.3 Tørring med fast varighed

Vasketøjet kan også tørres med en manuelt indstillet tørretid:

1. Tryk på  gentagne gange for at indstille tidsværdien (se tabellen "Programmer for tidsprogrammeret tørring").

- Displayet viser 10 minutter. Hver gang, der trykkes på touchpadden, øges tidsværdien med 5 minutter.
- Displayet viser den indstillede tidsværdi: f.eks. – 40.
- Efter nogle sekunder viser displayet en ny tidsværdi: 43. Apparatet beregner også varigheden af anti-krøl og afkølingsfaserne.



2. Tryk på  for at starte programmet.
  - Displayet viser regelmæssigt en ny tidsværdi.
  - Tørreindikatorlampen  begynder at blinke.
  - Lugen låses, og displayet viser dørlåsindikatorlampen .





Hvis du kun indstiller 10 minutters tørring, udfører apparatet kun en afkølingsfase. Hvis vasketøjet ikke er tilstrækkeligt tørt, skal du igen indstille en kort tørretid.

## 12.4 Slut på tørreprogram

Apparatet stopper automatisk.

- Lydsignalerne høres (hvis de er aktive).
-  vises i displayet.
- Kontrollampen  slukkes.
- I de sidste minutter af tørreprogrammet foretager apparatet en afkølings- og antikrølfase. Lugen er fortsat låst.

Når låst luge  forsvinder på displayet, kan du åbne lugen.

1. Drej programknappen hen på  for at slukke apparatet.

Få minutter efter afslutningen af programmet slukker energisparefunktionen automatisk for apparatet.

2. Fjern vasketøjet i apparatet. Sørg for, at tromlen er tom.
3. Lad lugen stå på klem for at forhindre mug og lugte.
4. Luk for vandhanen.

## 13. DAGLIG BRUG - VASK OG TØRRING

### ADVARSEL!

Se kapitlerne om sikkerhed.

### i

Dette apparat er en automatisk vaske/tørremaskine.

### 13.1 Non-Stop program

1. Drej programknappen til det ønskede program for at aktivere produktet.
2. Læg vasketøjet i ét stykke ad gangen.

### i


For at få en god tørring bør du **ikke** overskride den maks. vasketøjsfyldning, der anbefales i brugervejledningen. Vælg **ikke** en centrifugeringshastighed, der er lavere end programmets automatiske hastighed.




3. Hæld vaske- og skyllemiddel i det tilhørende rum.
4. Drej programvælgeren til vaskeprogrammet.

Displayet viser kontrollamperne for de forskellige vaskefaser.

5. Indstil de tilgængelige funktioner.

### 13.2 Vask og automatisk tørring

1. Tryk gentagne gange på , indtil displayet viser en af kontrollamperne for tørhedsgrad:


- : Kontrollampe for STRYGETØRT til bomuldtøj
- : Kontrollampe for SKABSTØRT til bomuld og syntetisk tøj
- : Kontrollampe for EKSTRA TØRT til bomuldstøj

Displayet viser kontrollampen .

Tidsværdien på displayet er varigheden af vaske- + tørreprogrammerne, beregnet ud fra en standardfyldning.

### i

For at få en god tørring lader produktet dig ikke indstille en for lav centrifugeringshastighed for tøj, der skal vaskes og tørres.

2. Tryk på  for at starte programmet. I displayet forbliver kontrollampen for den indstillede tørringsgrad tændt.

Lampen for låst luger  tændes.


Displayet viser regelmæssigt en ny tidsværdi.

### i

I de sidste minutter af tørreprogrammet udfører produktet antirkøl- og afkølingsfaserne.



### 13.3 Vask og tidsindstillet tørring

For at få en god tørring lader apparatet dig ikke indstille en for lav centrifugeringshastighed for ting, der skal vaskes og tørres.

1. Tryk på  for at indstille værdien for tørretiden. Displayet viser 10 minutter.


Indikatorlampen  tændes i display.


Displayet viser den indstillede tørreværditid,

f.eks.: . Efter nogle sekunder viser displayet den endelige tidsværdi , der er den samlede varighed af vaske- og tørrecykluserne (faserne for vask + tørring + antirkøl + afkøling).

### i

Hvis du kun indstiller 10 minutters tørring efter vask, beregner apparatet også varigheden af antirkøl- og afkølingsfaserne.

2. Tryk på  for at starte programmet.

På displayet tændes -indikatorlampen. Lugen er låst. Displayet viser regelmæssigt en ny tidsværdi.

### 13.4 Program slut

Apparatet stopper automatisk. Lydsignalerne høres (hvis de er aktive).

For yderligere oplysninger henvises der til "Ved tørreprogramslut" i det forrige kapitel.

1. Fjern vasketøjet i apparatet. Sørg for, at tromlen er tom.

2. Lad lugen stå på klem for at forhindre mug og lugte.
3. Luk for vandhanen.

## 14. FNUG I STOFFET

Under vaske- og/eller tørrefasen kan visse typer stof (svampeklud, uld, sweatshirt) udskille fnug.


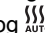

Det frigivne fnug kan klæbe sig fast til tøjet under det næste program.

For at forhindre fnuggen i dit vasketøj anbefaler vi:

- Vask ikke mørke stoffer, når du har vasket og tørret lyse stoffer (nye vaskeklude, uld, sweatshirt) og omvendt.
- Lufttør denne type stof, når det vaskes for første gang.
- Rens tønningsfilteret.
- Rens den tomme tromle, pakningen og lugen med en fugtig klud efter tørreprogrammet.

### 14.1 Sådan fjernes der fnug i tøjet

Indstil et specielt program for at fjerne fnuggen inden i tromlen:

1. Tøm tromlen.
2. Rengør tromlen, pakningen og lugen med en våd klud.
3. Indstil skylleprogrammet.
4. Tryk på  og  samtidigt for at aktivere rengøringsfunktionen, indtil displayet viser **CLE**.
5. Tryk på  for at starte programmet.

## 15. RÅD OG TIP

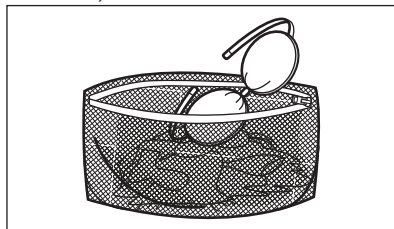
### ADVARSEL!

Se kapitlerne om sikkerhed.

### 15.1 Ilægning af vasketøj

- Opdel vasketøjet i: hvidt, kulørt, syntetiske stoffer, finvask og uld.
- Følg vaskeanvisningerne, som findes på vasketøjsmærkerne.
- Undgå at vaske hvidt og kulørt tøj sammen.
- Visse kulørte ting kan blive affarvet ved den først vask. Vi anbefaler, at du vasker dem separat de første gange.
- Vend indersiden udad på flerlagede stoffer, uld og genstande med malede illustrationer.
- Vask og forbehandle genstridige pletter med et velegnet vaskemiddel, inden tøjet lægges i tromlen.
- Pas på med gardiner. Fjern krogene, eller læg gardinerne i en vaskepose eller i et pudebetræk.

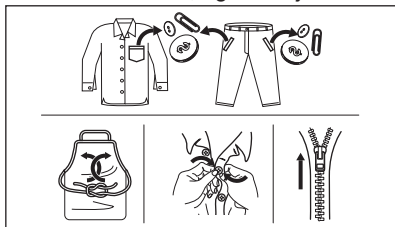
- Vask ikke tøj uden sømme eller med snit. Brug en vaskepose til at vaske små og/eller sarte genstande (f.eks. bh'er med bøjle, bæltter, strømpebukser, snørebånd, bånd osv).



- En for lille mængde vasketøj kan forårsage problemer med centrifugeringen, hvilket kan føre til for kraftig vibration. Hvis dette sker:
  - afbryd programmet, og åbn lugen (se kapitlet "Daglig brug");
  - gendistribuer mængden manuelt, så genstandene er jævnt fordelt i karret.

-tryk på Start/pause-knappen.  
Centrifugeringsfasen fortsætter.

- Knap pudebetræk, luk lynlås, hægt hæfter, og lås tryklås. Bind bælder, snore, snøreband, bånd og andre løse genstande.
- Tøm lommerne, og fold tøjet ud.



## 15.2 Vanskelige pletter

Til nogle pletter er vand og vaskemiddel ikke tilstrækkeligt.

Vi anbefaler, at du forbehandler disse pletter, inden du lægger tøjet i maskinen.

Man kan få specielle pletfjernere. Brug den specielle pletfjerner, der kan anvendes til plet- og stoftypen.

Sprøjt ikke pletfjerner på tøj i nærheden af apparatet, da det er korrosivt for plastikdelene.



## 15.3 Vaskemiddeltype og -mængde.

Valget af vaskemiddel og brugen af korrekte mængder påvirker ikke kun dine vaskeresultater, men hjælper også med at undgå spild og beskytte miljøet:

- Brug kun vaskemidler og andre behandlinger, der er specielt beregnet til vaskemaskiner: Følg først disse generelle regler:
  - vaskepulver (også tabs og enkelt dosisvaskemidler) til alle typer stof, undtagen stof, der skal finvaskes.

Vælg vaskepulver med blegemiddel til hvidt tøj og desinficering af vasketøj, – flydende vaskemidler (også enkelt dosisvaskemidler), fortrinsvis til lavtemperaturprogrammer (maks. 60°C) til alle typer stof, eller specialvaskemidler kun til uld.

- Valget og mængden af vaskemiddel afhænger af: stoftype (finvask, uld, bomuld osv.), tøjfarve, tøj mængde, tilsmudsningsgrad, vasketemperatur og vandets hårdhedsgrad.
- Følg anvisningerne på pakken af vaskemidlerne eller andre behandlingsmidler uden at overskride det angivne maksimumniveau (**MAX**).
- Bland ikke forskellige typer vaskemiddel.
- Brug mindre vaskemiddel, hvis:
  - du vasker en lille mængde vasketøj,
  - programmets varighed er blevet reduceret med Time Manager,
  - tøjet er let snavset,
  - Der dannes store mængder skum under vask.
- Når du bruger vaskemiddeltabs eller -kapsler, skal du altid lægge dem ind i tromlen, ikke i sæbeskuffen og følge producentens anbefalinger.

### For lidt vaskemiddel kan forårsage:

- utilfredsstillende vaskeresultater,
- at vasketøjet bliver gråt,
- fedtet tøj,
- mug i produktet.

### For meget vaskemiddel kan forårsage:

- skumdannelse,
- reduceret vaskeeffekt,
- utilstrækkelig skylning,
- en større indvirkning på miljøet.

## 15.4 Råd om økologi

For at spare vand og energi og for at hjælpe med at beskytte miljøet anbefaler vi, at man følger disse råd:

- **Normalt snavset tøj** kan vaskes **uden forvask** for at spare vaskemiddel, vand og tid (det beskytter også miljøet!).
- Hvis apparatet fyldes til den **maksimal kapacitet, der er angivet for hvert program, hjælper det med at reducere energi- og vandforbrug.**
- Med tilstrækkelig forbehandling kan man fjerne pletter og begrænset snavs.

Derefter kan vasketøjet vaskes ved en lavere temperatur.

- For at bruge den rigtige mængde vaskemiddel bør du se den mængde, der er foreslået af vaskemiddelproducenten, og kontrollere vandets hårdhed i dit husholdningssystem. Se "Vandets hårdhedsgrad".

## 15.5 Vandets hårdhed

Hvis vandet i dit område er hårdt eller middelhårdt, anbefaler vi, at du bruger blødgøringsmiddel til vaskemaskiner.

Vandet er hårdt eller middelhårdt, når hårdhedsgraden overstiger 8dH.

I områder, hvor vandet er blødt, er det ikke nødvendigt at bruge blødgøringsmiddel.

Kontakt dit lokale vandværk for at få oplysninger om vandets hårdhedsgrad.

Brug den korrekte mængde blødgøringsmiddel. Følg anvisningerne, som findes på produktet emballage.

## 15.6 Forbered tørreprogrammet

- Åbn vandhanen.
- Kontrollér, om afløbsslangen er tilsluttet korrekt. Se installationsafsnittet for yderligere oplysninger.
- Se tørreprogramtabellen for maksimal fyldning af vasketøj til tørreprogrammerne.

## 15.7 Genstande, der ikke er egnede til tørring





**Indstil ikke et tørreprogram til dette vasketøj:**

- Syntetiske gardiner.
- Beklædningsgenstande med metaldele.
- Nylonstrømper.
- Dyner.
- Sengetæpper.
- Tæpper.
- Anorakker.
- Soveposer.
- Tekstiler med rest af hårspray, neglelaksfjerner eller lignende.

- Klædningsstykker, der indeholder skumgummi eller lignende materialer.

## 15.8 Vaskemærker

Følg producentens vaskemærkeangivelser når du tørrer vasketøjet:

-  = Tøjet kan tørretumbles
-  = Tørreprogrammet er ved høj temperatur
-  = Tørreprogrammet er ved nedsat temperatur
-  = Tøjet må ikke tørretumbles.

## 15.9 Tørreprogrammets varighed

Tørretiden kan afhænge af:

- slutcentrifugeringens hastighed
- tørhedsgrad
- tøjets art
- vægten af vasketøjet

## 15.10 Eftertørring

Hvis tøjet stadig er fugtigt, når tørreprogrammet er slut, vælger du en ny, kort tørretid igen.

### ADVARSEL!

**For at undgå folder og krympning må du ikke fylde for meget vasketøj i.**

## 15.11 Generelle tips

Se tabellen «Tørreprogrammer» for at finde de **gennemsnitlige** tørretider.

Erfaring vil hjælpe dig med at tørre vasketøjet bedre. Skriv varigheden op for de programmer, du tidligere har udført.

For at undgå statisk elektricitet ved tørreprogrammets afslutning:

1. Brug skyllemiddel i vaskeprogrammet.
2. Brug et skyllemiddel specielt til tørretumblere.

Når tørreprogrammet er udført, skal du tage vasketøjet hurtigt ud.

## 16. VEDLIGEHOLDELSE OG RENGØRING

### ADVARSEL!

Se kapitlerne om sikkerhed.

### 16.1 Plan for regelmæssig rengøring

**Periodisk rengøring hjælper med at forlænge produktets levetid.**

Efter hvert program skal lugen og sæbeskuffe stå lidt på klem for at få luftcirkulation og tørre fugtigheden indvendigt i produktet. Dette forebygger mug og lugte.

Hvis produktet ikke bruges i længere tid, så luk for vandhanen, og tag stikket ud af kontakten.

#### Vejledende periodisk rengøringsplan:

Afkalkning	To gange om året
Vedligeholdelsesvask	En gang om måneden
Rengør lugetætning	Hver anden måned
Rengør tromle	Hver anden måned
Fjern fnug fra tromlens inderside	To gange om måneden <sup>1)</sup>
Rengør sæbeskuffen	Hver anden måned
Rengør afløbspumpens filter	To gange om året
Rengør tilløbsslangen og ventilfilteret	To gange om året

<sup>1)</sup> Se kapitlet "Fnug i stoffet".

De følgende afsnit forklarer, hvordan du skal rengøre hver del.

### 16.2 Fjernelse af fremmedlegemer



Sørg for, at alle lommer er tomme, og at alle løse elementer er fastgjort, inden du kører programmet. Se "Ilægning af vasketøj" i 'Råd og tips'.

Fjern eventuelle fremmedlegemer (såsom metalclips, knapper, mønter osv.), som du måske kan finde i lugetætningen, filtrene og tromlen. Se afsnittene "Lugetætning med

dobbelt kantvandlås", "Rengøring af tromlen", "Rengøring af dræningspumpen" og "Rengøring af tilløbsslangen og ventilfilteret". Kontakt om nødvendigt det autoriserede servicecenter, hvis dette ikke hjælper.

### 16.3 Udvendig rengøring

Rengør kun maskinen med sæbe og varmt vand. Tør alle overfladerne helt. Brug ikke skurepuder eller ridsemateriale.

#### FORSIGTIG!

Undlad at bruge sprit, opløsningsmidler eller kemiske produkter.

#### FORSIGTIG!

Brug ikke metalflader med klorinbaseret rengøringsmiddel.

### 16.4 Afkalkning



Hvis vandet i dit område er hårdt eller middelhårdt, anbefaler vi, at du bruger blødgøringsmiddel til vaskemaskiner. Vandet er hårdt eller middelhårdt, når hårdhedsgraden overstiger 8dH.

Undersøg regelmæssigt tromlen for kalk.

De almindelige vaskemidler indeholder blødgøringsmiddel, men vi anbefaler at køre et program med tom tromle og et afkalkningsmiddel.



Følg altid anvisningerne, som findes på pakningen af produktet.

### 16.5 Vedligeholdelsesvask

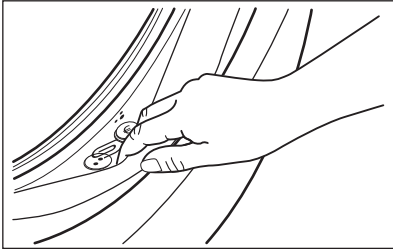
Ved brug af programmer med lave temperaturer er det muligt, at noget af vaskemidlet forbliver i tromlen. Køb regelmæssigt en vedligeholdelsesvask. Det gøres sådan:

- Fjern alt vasketøjet i tromlen.

- Vælg bomuldsprogrammet til den højeste temperatur og tilsæt lidt vaskemiddel.

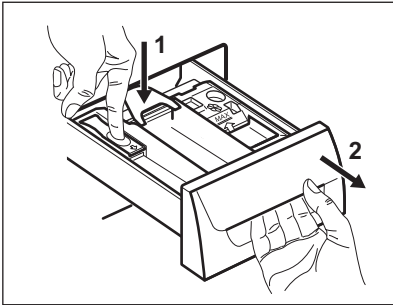
## 16.6 Dørtætning med dobbelt kantfælde

Dette apparat er designet med et **selvrensende dræningssystem**, der gør det muligt at dræne fnugfiltre, som falder af tøjet, ud med vandet. Se jævnligt tætningen efter. Mønter, knapper, andre små genstande kan genvindes i slutningen af cyklusen.

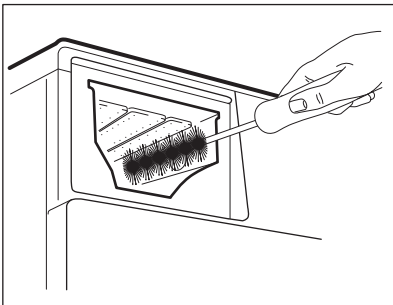


## 16.7 Rengøring af beholderen til vaskemiddel

1.



3.



Rengør den, hvis det er nødvendigt, ved hjælp af et rengøringsmiddel med ammoniak uden at ridsе tætningsens overflade.



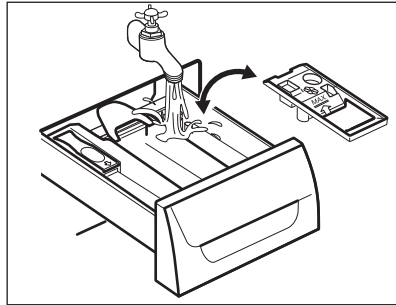
Overhold altid anvisningerne, som findes på pakningen af produktet.

Se efter og fjern genstande (hvis der er nogen), der kan sætte sig fast i folden.

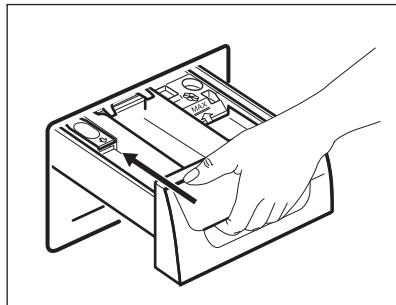
Sørg for, at der ikke er vasketøj tilbage mellem pakningen og lugen.

Brug en fugtig klud til at fjerne snavs eller vandrester, der er tilbage i lågens pakningen, efter programmet er kørt.

2.



4.



## 16.8 Rengøring af afløbspumpefilteret

Efterse jævnligt afløbspumpefilteret og sørg for, at det er rent.



Rengør ikke afløbsfilteret, hvis vandet i apparatet er varmt. Fjern ikke filteret, mens produktet er tændt.

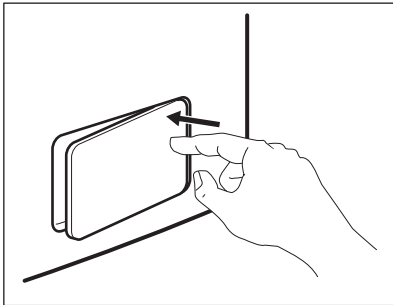
Rengør afløbssumpen hvis:

- Apparatet tømmes ikke for vand.
  - Tromlen ikke drejer rundt.
  - Apparatet laver en usædvanlig lyd på grund af blokering af afløbssumpen.
- Gentag trin 2 og 3, til vandet ikke længere flyder ud.
  - Hav altid en klud i nærheden for at tørre evt. spildt vand.

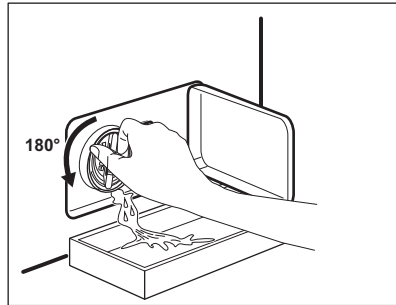


Sørg for at stramme filteret korrekt for at forhindre lækager.

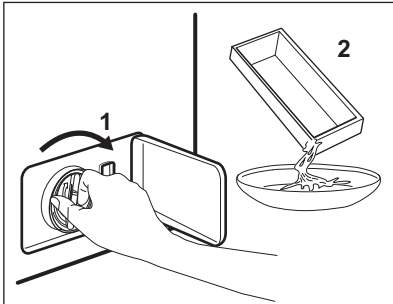
1.



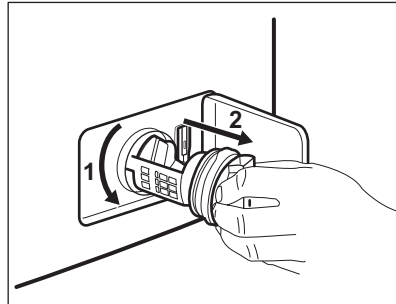
2.



3.

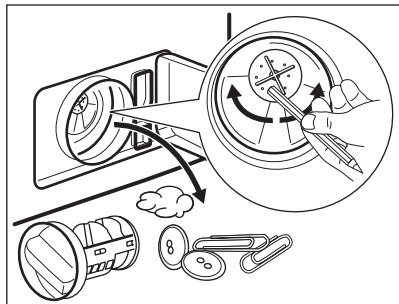


4.

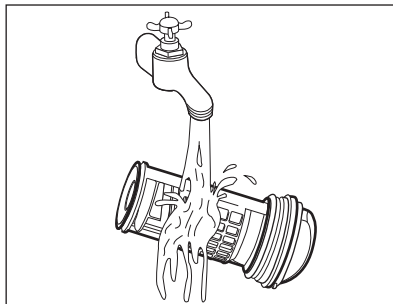




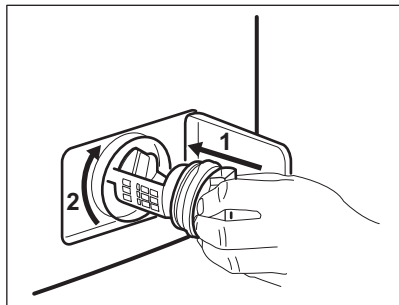
5.



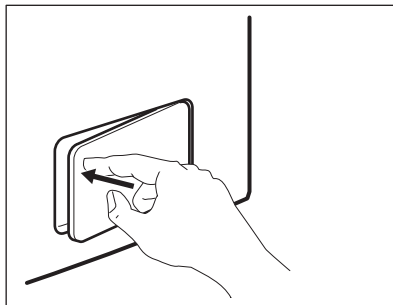
6.



7.

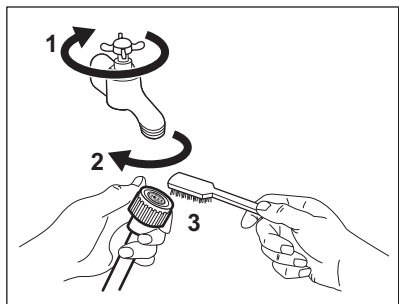


8.

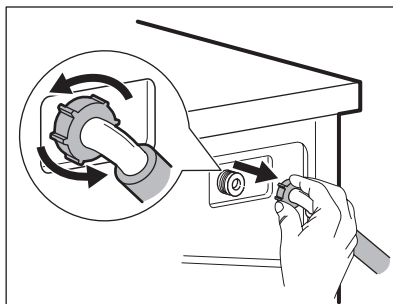


## 16.9 Rengøring af tilløbsslangen og filteret i indløbsventilen

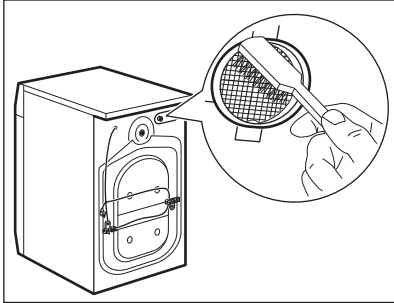
1.



2.



3.



### 16.10 Nødtømning

På grund af en funktionsfejl kan maskinen ikke tømme vandet ud.

Hvis dette sker, skal du udføre trin (1) til (8) i 'Rengøring af afløbsfilteret'. Hvis det er nødvendigt, rengøres pumpen.

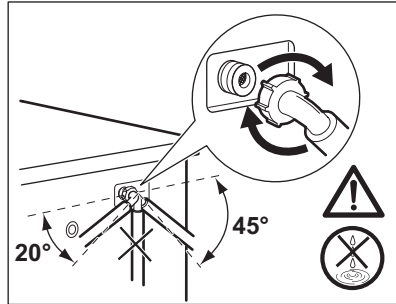
Når du tømmer vandet med nødtømningsproceduren, skal du igen aktivere udtømningssystemet:

1. Kom 2 liter vand i vaskemiddelbeholderens rum til hovedvask.
2. Start programmet for at tømme vandet ud.

### 16.11 Frostsikring

Hvis apparatet bliver installeret et sted, hvor temperaturen kan blive mindre end 0 °C, skal

4.



du fjerne det resterende vand fra tilløbsslangen og afløbspumpen.

1. Træk stikket ud af stikkontakten.
2. Luk for vandhanen.
3. Læg de to ender af tilløbsslangen i en beholder, og lad vandet løbe ud af slangen.
4. Tøm afløbspumpen. Se nødtømningsproceduren.
5. Når afløbspumpen er tom, sættes tilløbsslangen på igen.

#### ADVARSEL!

Kontroller, at temperaturen er over 0 °C, inden du bruger apparatet igen. Producenten er ikke ansvarlig for skader forårsaget af lave temperaturer.

## 17. FEJLFINDING

#### ADVARSEL!


Se kapitlerne om sikkerhed.

### 17.1 Alarmkoder og mulige fejl


Maskinen starter ikke, eller den stopper under drift. Prøv først at finde en løsning på problemet (henvis til tabellerne).

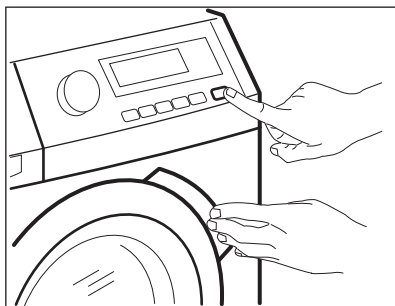
#### ADVARSEL!

Sluk for maskinen, før der udføres nogen som helst form for eftersyn.

Ved nogle problemer viser displayet en alarmkode, og knappen Start/pause  kan blinke kontinuerligt:



Hvis maskinen er overfyldt, skal du fjerne nogle ting fra tromlen og/eller holde lugen presset ind, mens du rører ved Start/pause-knappen, indtil kontrollampen  holder op med at blinke (se billedet herunder).



Problemer	Mulig løsning
<b>E 10</b> Maskinen tager ikke vand ind korrekt.	<ul style="list-style-type: none"><li>• Kontrollér, at der er åbnet for vandhanen.</li><li>• Kontrollér, at vandtrykket ikke er for lavt. Kontakt det lokale vandværk for at få disse oplysninger.</li><li>• Sørg for, at vandhanen ikke er tilstoppet.</li><li>• Kontrollér, at tilløbsslangen ikke er knækket, beskadiget eller bøjet.</li><li>• Sørg for, at tilløbsslangen er tilsluttet korrekt.</li><li>• Kontrollér, at tilløbsslangens og ventilens filtre ikke er tilstoppede. Se "Vedligeholdelse og rengøring".</li></ul>
<b>E 20</b> Maskinen tømmes ikke for vand.	<ul style="list-style-type: none"><li>• Kontrollér, at vandlåsen ikke er tilstoppet.</li><li>• Kontrollér, at afløbsslangen ikke er knækket eller bøjet.</li><li>• Kontrollér, at afløbsfiltret ikke er tilstoppet. Rens filtret om nødvendigt. Se "Vedligeholdelse og rengøring".</li><li>• Kontrollér, at afløbsslangen er tilsluttet korrekt.</li><li>• Indstil tømningensprogrammet, hvis du indstiller et program uden tømningensfase.</li><li>• Indstil tømningensprogrammet, hvis du indstiller en valgmulighed, som slutter med vand i karret.</li></ul>
<b>E 40</b> Maskinens låge er åben eller ikke rigtigt lukket.	<ul style="list-style-type: none"><li>• Sørg for, at lågen er korrekt lukket.</li></ul>
<b>E 9 1</b> Intern fejl. Ingen kommunikation mellem maskinens elektroniske elementer.	<ul style="list-style-type: none"><li>• Programmet sluttede ikke korrekt, og maskinen stoppede for tidligt. Sluk for maskinen, og tænd igen.</li><li>• Kontakt det autoriserede servicecenter, hvis alarmkoden vises igen.</li></ul>




Strømforsyningen er ustabil.

- Vent, indtil strømforsyningen er stabil.

Sluk og tænd for maskinen, hvis displayet viser andre alarmkoder. Kontakt det autoriserede servicecenter, hvis problemet fortsætter.

I tilfælde af et andet problem med vaskemaskinen kan du se tabellerne herunder for mulige løsninger.

Problemer	Mulig løsning
Programmet starter ikke.	<ul style="list-style-type: none"><li>• Kontrollér, at stikket er tilsluttet stikkontakten.</li><li>• Sørg for, at maskinens låge er lukket.</li><li>• Kontrollér, at der ikke er sprunget en sikring i relæet.</li><li>• Sørg for, at Start/pause  ikke er aktiveret.</li><li>• Hvis den udskudte start er indstillet, kan du annullere den eller vente på, at nedtællingen er færdig.</li><li>• Deaktiver børnesikringen, hvis den er aktiveret.</li><li>• Kontrollér knappens position på det valgte program.</li></ul>
Maskinen bliver fyldt med vand og tømmes med det samme.	<ul style="list-style-type: none"><li>• Kontrollér, at afløbsslangen er i den korrekte position. Slangen er muligvis placeret for lavt. Se "Installationsvejledning".</li></ul>
Centrifugeringen fungerer ikke, eller en vask varer længere end normalt.	<ul style="list-style-type: none"><li>• Indstil centrifugeringsprogrammet.</li><li>• Kontrollér, at afløbsfiltret ikke er tilstoppet. Rens filtret om nødvendigt. Se "Vedligeholdelse og rengøring".</li><li>• Justér tøjet i tromlen manuelt, og start centrifugeringsfasen igen. Dette kan skyldes balanceproblemer.</li></ul>
Der er vand på gulvet.	<ul style="list-style-type: none"><li>• Kontrollér, at tilslutningerne til vandslangen er tætte, og at der ikke er nogen lækager.</li><li>• Kontrollér, at vandtilløbsslangen og/eller afløbsslangen ikke har nogen skader.</li><li>• Kontrollér, at du bruger det rigtige vaskemiddel og den korrekte mængde.</li></ul>
Du kan ikke åbne maskinens låge.	<ul style="list-style-type: none"><li>• Kontrollér, at der ikke er valgt et vaskeprogram, som ender med vand i karret.</li><li>• Kontrollér, at opvaskeprogrammet er færdigt.</li><li>• Vælg tømning- eller centrifugeringsprogrammet, hvis der er vand i tromlen.</li><li>• Kontrollér, at maskinen modtager strøm.</li><li>• Dette problem kan skyldes en fejl i maskinen. Kontakt det autoriserede servicecenter. Læs "Nødåbning af låge" omhyggeligt, hvis du har brug for at åbne lågen.</li></ul>
Maskinen udsender en unormal lyd og vibrerer.	<ul style="list-style-type: none"><li>• Sørg for, at maskinen er korrekt nivelleret. Se "Installationsvejledning".</li><li>• Kontrollér, at emballagen og/eller transportboltene er fjernet. Se "Installationsvejledning".</li><li>• Kom mere vasketøj i tromlen. Tøjmængden kan være for lille.</li></ul>
Programmets varighed øges eller mindskes, mens programmet kører.	<ul style="list-style-type: none"><li>• SensiCare System kan justere programvarigheden i henhold til vasketøjets type og mængde. Se under "SensiCare System-fyldningsdetektion" i kapitlet "Daglig brug".</li></ul>

Problemer	Mulig løsning
Vaskeresultatet er ikke tilfredsstillende.	<ul style="list-style-type: none"> <li>• Øg mængden af vaskemiddel, eller brug et andet vaskemiddel.</li> <li>• Brug særlige produkter til at fjerne vanskelige pletter, inden du vasker tøjet.</li> <li>• Kontrollér, at du har indstillet den korrekte temperatur.</li> <li>• Reducer mængden af vasketøj.</li> </ul>
Der dannes for meget skum i tromlen under en vaskecyklus.	<ul style="list-style-type: none"> <li>• Reducer mængden af vaskemiddel eller antallet af tabletter eller enkelt-dosisvaskemidler.</li> </ul>
Efter en vaskecyklus er der rester af vaskemiddel i sæbeskuffen.	<ul style="list-style-type: none"> <li>• Kontrollér, at klappen er placeret det rigtige sted (OP for pulvervaskemiddel – NED for flydende vaskemiddel).</li> <li>• Kontrollér, at du har brugt sæbeskuffen i overensstemmelse med de anvisninger, du har fået i denne vejledning.</li> </ul>
Maskinen tørrer ikke eller tørrer ikke korrekt.	<ul style="list-style-type: none"> <li>• Tænd for vandhanen.</li> <li>• Kontrollér, at afløbsfiltret ikke er tilstoppet.</li> <li>• Reducer tøjmængden.</li> <li>• Kontrollér, at du har valgt det korrekte program. Vælg om nødvendigt en kort tørretid.</li> </ul>
Vasketøjet er fuldt af forskelligfarvede fnug.	<p>Tøjet, der blev vasket i forrige program, frigjorde fnug i en anden farve:</p> <ul style="list-style-type: none"> <li>• Tørrefasen hjælper med at fjerne nogle af fnuggene.</li> <li>• Rens tøjet med en fnugfjerner.</li> </ul> <p>I tilfælde af store mængder fnug i tromlen kan du køre specialprogrammet for at rense den (se "Fnug i stoffet" for yderligere oplysninger).</p>

Tænd for maskinen, når du har gennemført kontrollen. Programmet fortsætter fra det sted, hvor det blev afbrudt.

Kontakt det autoriserede servicecenter, hvis problemet opstår igen.

De nødvendige oplysninger til servicecenteret er angivet på maskinens typeskilt.

## 17.2 Nødåbning af luge

I tilfælde af strømafbrydelse eller fejl i apparatet forbliver apparatets luge låst. Vaskeprogrammet fortsætter, når strømmen vender tilbage. Hvis lugen forbliver låst i tilfælde af fejl, er det muligt at åbne den vha. funktionen til oplåsning i nødstilfælde.

Inden lugen åbnes:

### **FORSIGTIG!**

**Sørg for, at vandtemperaturen og vasketøjet ikke er meget varmt. Vent om nødvendigt, til temperaturen reduceres.**

### **FORSIGTIG!**

**Sørg for, at tromlen ikke drejer. Vent om nødvendigt, til tromlen holder op med at dreje.**

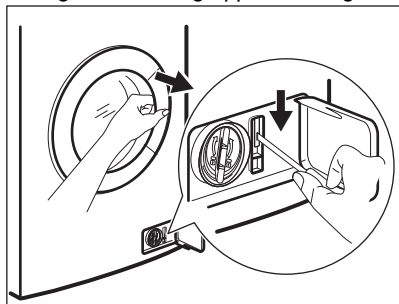


**Sørg for, at vandstanden inde i tromlen ikke er for høj. Gå om nødvendigt i gang med en nødtømning (se "Nødtømning" i kapitlet "Vedligeholdelse og rengøring").**

Lugen åbnes på flg. måde:

1. Drej knappen til ①-position for at slukke for apparatet.
2. Træk stikket ud af stikkontakten.
3. Åbn filterklappen.

4. Hold udløseren til nødoplåsning nedad, og åbn samtidig apparatets luge.



5. Tag vasketøjet ud og luk derefter apparatets luge.  
6. Luk filterklappen.

## 18. FORBRUGSVÆRDIER

### 18.1 Introduktion



QR-koden på energimærket, der følger med produktet, indeholder et weblink til oplysningerne vedrørende produktets ydeevne i EU EPREL-databasen. Opbevar energimærket til reference sammen med brugervejledningen og alle andre dokumenter, der følger med denne maskine.

Det er også muligt at finde de samme oplysninger i EPREL ved hjælp af linket <https://eprel.ec.europa.eu> og modelnavnet og produktnummeret, som du finder på produktets typeskilt. Se kapitlet "Produktbeskrivelse" for placering af typeskiltet.

### 18.2 Forklaring

<b>Kg</b>	Fyldning	<b>tt:mm</b>	Programvarighed.
<b>kWh</b>	Energiforbrug.	<b>°C</b>	Temperatur i vasketøjet.
<b>Liter</b>	Vandforbrug.	<b>o/m</b>	Centrifugeringshastighed.
<b>%</b>	Resterende fugt ved slutningen af programmet. Jo højere centrifugeringshastighed, jo højere lyd-niveau, og jo lavere er den resterende fugt i slutningen af vaskeprogrammet.		



Værdier og programvarighed kan variere afhængigt af forskellige forhold (f.eks. rumtemperatur, vandtemperatur og -tryk, fyldningens størrelse og type af vasketøj, forsyningsspænding), samt hvis du ændrer standardindstillingen for et program.

## 18.3 I henhold til Kommissionens forordning EU 2019/2023

### Kun vask

Eco 40-60-program	Kg	kWh	Liter	tt:mm	%	°C	o/m <sup>1</sup>
Hel fyldning	8	0.720	55.0	03:30	52.00	36.0	1551
Halv fyldning	4	0.435	45.0	02:37	52.00	32.0	1551
Kvart fyldning	2	0.230	35.0	02:25	54.00	26.0	1551

1) Maks. centrifugeringshastighed.

### Vaske- og tørreprogram

Eco 40-60-program og skabstørt niveau	Kg	kWh	Liter	tt:mm	%	°C	o/m <sup>1</sup>
Hel fyldning	4	2.700	70.0	05:40	0.00	32.0	1551
Halv fyldning	2	1.378	46.0	04:30	0.00	25.0	1551

1) Maks. centrifugeringshastighed.

### Strømforbrug i forskellige tilstande

Off (W)	Standby (W)	Udskudt start (W)
0.50	0.50	4.00

Tid til Off/Standby tilstand er maks. 15 minutter.

## 18.4 Almindelige programmer - kun vask



Disse værdier er kun vejledende.

Program	Kg	kWh	Liter	tt:mm	%	°C	o/m <sup>1</sup>
Bomuld <sup>2)</sup> 90°C	8	2.250	85.0	04:00	44.00	85.0	1600
Bomuld 60°C	8	1.350	80.0	03:25	44.00	55.0	1600
Bomuld <sup>3)</sup> 20°C	8	0.250	80.0	02:50	44.00	20.0	1600
Syntetisk 40°C	3	0.650	75.0	02:25	35.00	40.0	1200

Program	Kg	kWh	Liter	tt:mm	%	°C	o/m <sup>1)</sup>
Finvask 4) 30°C	2	0.360	50.0	01:10	35.00	30.0	1200
Uld 30°C	1.5	0.200	55.0	01:05	30.00	30.0	1200

- 1) Referenceindikator for centrifugeringshastigheden.
- 2) Velegnet til vask af meget snavset tøj.
- 3) Velegnet til vask af let snavset bomuld, syntetisk og blandet.
- 4) Den udfører også hurtige vaskeprogrammer til let snavset tøj.

## 18.5 Almindelige programmer - vask og tør





Disse værdier er kun vejledende.

Program	Kg	kWh	Liter	tt:mm	%	°C	o/m <sup>1)</sup>
Syntetisk 40°C	3	2.000	75.0	04:00	1.00	40.0	1200

- 1) Referenceindikator for centrifugeringshastigheden.

## 19. MILJØHENSYN

Genbrug materialer med symbolet . Anbring emballagematerialet i passende beholdere til genbrug. Hjælp med at beskytte miljøet og menneskelig sundhed samt at genbruge affald af elektriske og elektroniske apparater. Kasser ikke apparater, der er

mærket med symbolet , sammen med husholdningsaffaldet. Lever produktet tilbage til din lokale genbrugsplads eller kontakt din kommune.









**electrolux.com**

157089530-A-392024



**CE**